

底部趋近 又到“冬播”时

笔者认为大盘已进入底部区域,可以考虑“冬播”。

一、多空双方重新获得平衡格局关键在中国石油能否找到底部。而从目前相关媒体披露的信息来看,机构资金对中国石油的认同价格在30元附近。昨日其价格已接近32元,离30元的目标位越来越远,所以,大盘离底部也就越来越远。

二、近期做空品种之一的地产板块离底部区域也是越来越远。房地产股虽然目前面临较大的政策调控压力,股价随之走低,但不断走低的价格也酝酿着未来的上升行情。因为2007年、2008年将是房地产业绩爆发的年。

三、人民币升值。房地产股筑底的动力之一除了业绩爆发增长之外,还有一个因素那就是人民币升值的趋势。昨日人民币汇率再创新高。而本币升值的过程,也是本币资产价格不断走高的过程,所以作为人民币资产股的地产股不会持续调整。人民币升值在突破7.50的重要心理关口之后,地产股反而下跌,如此的背离其实也酝酿着极大的弹升动能。

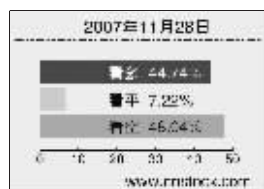
因此,当前的调整正是“冬播”之良机。建议重点跟踪两类品种:一是近期相对抗跌且量能明显释放的品种,这意味着此类个股的基本面或有不俗的预期,如宝商集团、同方股份、长电科技等;二是人民币资产股,未来的行情主线仍然是人民币资产股,尤其是近期走势较为疲软的地产股。

渤海投资 秦洪

■十佳分析师指数



■上证网友指数



两大因素短期继续影响市场

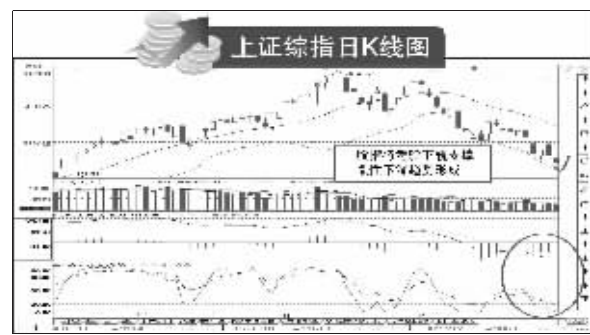
周二市场因权重股杀跌,导致半年线失守,而资金面遭遇年底压力,更令市场悲观气氛浓厚。

■技术看盘

近期市场量能始终低量徘徊,除了市场人气清淡、入市意愿不强外,最主要的原因在于目前资金面的收紧。

进入第四季度,实体经济运行有过快之嫌,而虚拟经济的资产泡沫开始出现风险。面对诸多不确定性,宏观政策对“适度从紧”转向“从紧”。从本周一央行上调银行存款准备金率至13.5%,这是年内第9次上调,为1987年以来的最高水平。收缩流动性不仅在

■技术看盘



■首席观察

击破半年线并不意味着抄底时机成熟

现在的市场显得有些浮躁,一些观点认为A股牛市已经结束,而有一些观点认为市场的调整趋于结束,半年线将成为市场重新进攻的起点。笔者认为,始于2005年的牛市没有结束,认为半年线将结束沪指综合的调整也显得过于性急。

当前市场争论的焦点在于,沪综指的半年线能否成为此次调整的终点。笔者认为,判断市场是否调整到位,需要从市场下跌的原因来分析。如果在调整的过程中,市场下跌的原因逐步被解除,那么市场将有望逐步趋稳,进而形成新的起点。

我们认为,市场下跌的主要原因来自于:一、估值压力。在沪综指处于6100

于这种货币政策上,行政上的收缩命令更有力。管理层也不仅仅是通过行政命令式的“窗口指导”来控制贷款规模。

另一个原因是,当上证综指成为“中石油的影子”之后,市场企稳完全取决于中石油能在什么价位站稳。而目前主流机构对中石油的估值依然分歧很大。目前中石油A/H股的溢价在126%以上,而中石化仅为91%左右。中石油的调整显然是市场整体挤泡沫中的核心一环,中石油的探底过程也就成为整体市场的寻底过程。

显然偏紧的资金面和中石油的不稳这两大因素,在短期内继续对市场产生负面影响。

对后市预期不必过分悲观

不过在市场人气低落时,基金大幅赎回现象并未发生,同时年底QFII200亿美元的新批额度也值得期待。因此不必对后市抱过分悲观的预期。从技术上分析,上证综指击破技术派看重的半年线,无非是进一步挫败市场信心,诱发技术派投资者的止损操作。上证综指本轮下跌已经留下三个向下跳空缺口未补,分别是11月2日在5912.5点~5860.59点,11月22日在5206.57点~5154.86点;以及本周二在4952.43点~4947.08点,反映出市场陷入极度悲观的情绪化中。从技术层面看,周二的缺口短期内有回补的要求。 上证联 沈钧

短期跌势将趋缓

股市的成交额逐步缩减,昨日收盘虽有近1/3的个股上涨,但市场人气尚难提振。房地产和金融服务业指数跌幅居前,有补跌特征。市场缺乏热点,上证指数近期

维持震荡筑底走势

周二大盘低开低走,整天在前日收盘价以下,并且已经跌破半年线,沪市成交量依旧在地量附近徘徊。当前市场的政策面、资金面等基本因素

股价中枢恐将继续下移

两市大盘周二再度创出新低,中国石化、中国石油等大盘指标股成为市场下跌的主要做空动能。周二市场虽然在半年线附近有所争夺,但多

周二股指跳空低开,成交量再现地量,在目前赚钱效应的弱化下市场增量资金入场缓慢。从技术上看,股指跌破半年线之后将继续考验下轨道的支撑,4798点与4754点是支撑位置。

万国测评 王荣奎

市场有望阶段性见底

大盘继11月22日形成跳空缺口后,周二再度跳空低开,缩量大跌。周三可能惯性低开,盘中若出现衰竭性缺口,有望引发多头报复性反攻。大盘由10月16日的最

关注大盘量能变化

周二沪深两市股指再度低开下行,并双双创出本轮调整以来新低。整体看,蓝筹股继续走弱,特别是中国石油为代表的指标权重品种,对指数的负面拖累相当明显。在大盘

整体弱势状况尚难改变

周二大盘再次低开震荡回落,预计短期大盘在此将有所反复,不排除小幅反弹,但整体弱势状况难有根本性改变。从整体市场环境看,资金和信心缺失是造成近期大盘

超跌将迎来技术性反弹

周二大盘连续下行并再度创数月来的新低,技术面走势进一步恶化,但是短期持续下跌后大盘的反弹欲望却日益强烈,反弹随时可能展开。首先,技术面严重超跌,大盘跌幅已经超过20%;其次,连

期走势呈下降通道,均线系统的空头排列意味着短期反弹力度有限,大盘可能以时间换空间的方式运行,短期跌势将趋缓。

申银万国

短期内难有改善,基金销售持续不容乐观,技术面支撑的力度也值得怀疑。后市将继续震荡筑底。

方正证券

方力量明显不足,加上权重股重心的下沉,短期上证指数恐将继续探底,个股股价的结构性调整仍有可能延续。

华泰证券

高6124点最低回调至4857点,下跌1267点,或最大跌幅20.69%,周二回调至牛熊分水岭的半年线,是多头容忍的底线。

国海证券

量能没有出现放大背景下,投资者更应采取波段操作把握短线机会,同时做好基本面研究,关注一些业绩突出,成长性明确的优质个股。

万国测评

连续下挫的主要因素。因此,年内市场将不太容易重现交投繁荣局面,因此在大盘不能确定回升的时候,任何的买入操作都有可能造成不必要的损失。

上海金汇

连续的下跌使得筹码被高位冻结,因此展开反弹的压力相对较小;最后,连续下跌使政策面有望趋于积极。短期大盘的杀跌动能已经不足,大盘在目前点位有望随时展开反弹。

杭州新希望

Table with 4 columns: 代码 (Code), 名称 (Name), 开盘 (Open), 最高 (High), 最低 (Low), 收盘 (Close), 涨跌幅 (Change %), 成交量 (Volume), 中报 (Report). It lists various stocks and their performance metrics.