

■港股日评

恒指仍处于下跌通道中

港股在2月份仍然大幅波动,但在感觉上,多方的反击力开始有所增加,主要是大市的技术走势严重超卖,个别长线基金亦有趁低吸纳的情况。从技术走势分析,虽然恒指仍处于下跌通道之内,但于22000点水平附近形成了短期浪底。

由于港股已连续下跌4个月,跌至低位也开始吸引长线投资者入市,暂时较难再有太大的跌幅。加上期指在下周四结算,市况在结算前数日又会再度转趋窄幅上下,中期不宜过分进取。

期指未平仓合约数量近期持续减少,似乎大户正有平仓的迹象。上周五欧洲股市全面下挫,美股先跌而后企稳,似乎美股在众多不利因素支持下,已初步寻找到支持。估计本周恒指仍将维持上落市的格局,波幅介乎23500至24500点。

汇控股价在过去一年持续落后大市,原因主要是受其北美业务所拖累。汇控是全球第一间金融机构发出按业务盈利的警告,其管理层其实是颇为值得信赖。过去一年股价的下跌,相信已反映了大部分次按的负面因素,再下跌的空间应该有限。汇控将于3月初公布业绩,如果此次业绩能对次按投资作出足够的拨备,股价有望加速见底,要趁低吸纳,汇控是首选。

另一只股价低而走势却出现见底信号的中石油,中石油的股价自A股上市后开始回落,沽压颇大,而股价亦被逐级而下。现价的市盈率也已下调至13倍,已属合理的水平,加上油价重上高位,衍生工具买卖盘对其股价的冲击亦已消化得差不多,短线有望重上13.5港元。

从过往的数据分析,“熊市一期”的连续跌浪,最多都不会超过5个月,而恒指自11月开始至今,已跌了4个月,估计再下跌的空间不会太大,大市在2、3月份见底的机会亦会提高。在“一期”跌浪之后,接着下来应该轮到“熊市二期”的技术反弹,此乃中期反弹,已有3000至5000点的升幅,如果掌握得好,也可以有不俗的回报。

此外,欧美市场由于近期预期公布的业绩多差于市场预期,因此投资者情绪不稳。英皇证券 沈振盈

铁矿石涨价考验钢铁股

近期钢铁股反复震荡走强,尤其是昨日钢铁股在铁矿石价格大幅提升的预期下仍然顽强走高。但有观点认为,铁矿石涨价将大幅度提升钢铁行业的生产成本,从而抑制钢铁股的弹升行情。那么,如何看待这一观点呢?

从静态角度来看,业内人士的担心并非全无道理。不过,行业分析师的研究报告显示,固然要重视铁矿石上涨对境内钢铁企业盈利能力的考验,但也不能盲目悲观。一是因为铁矿石在近年来一直处于快速上涨的趋势中,钢铁股通过产品价格的

上涨等因素已初步转嫁了成本的压力,在2007年下半年的钢材价格上涨趋势中就显示出这一点,因此,从动态角度来看,相信钢铁股在2008年也能够通过产品价格的方式部分化解铁矿石上涨的成本压力。毕竟在近年来调控政策中,未有新钢铁企业进入,钢铁产能扩张速度趋缓,由此使得行业的产品定价能力较强。而且国际上钢铁价格也在近期持续走高,为境内钢铁企业的提价营造了极佳的氛围。

二是因为不少钢铁企业与境外铁矿石生产企业签署

了长单,通过长单可以部分化解铁矿石快速上涨的压力。与此同时,境内钢铁巨头也在积极进行境外的合作开矿,加大对铁矿石合同定价的话语权影响力,有望部分化解铁矿石产品价格上涨所带来的压力。

由此可见,铁矿石的上涨将极大地影响着钢铁行业产业链的重新分布,从而使得行业内部分企业受益于铁矿石的上涨,从而带来极佳的投资机会,就目前来看,钢铁股中拥有铁矿石优势的个股无疑有望受益匪浅,诚如前述,使用自产铁矿石占比

50%以上,或进口矿执行长期贸易合同、长期海运合同的企业,炼钢生铁制造成本同比上升12%左右,所以,西宁特钢、酒钢宏兴、鞍钢股份、长力股份等品种可低吸持有。

与此同时,对股改承诺有大比例分红现象的个股也可跟踪,因为在成本提升、从紧货币政策下,部分钢铁股或将通过送股或转增股本的方式替代现金分红,从而赋予部分拥有股改承诺大比例分红的钢铁股具有高含权的预期,故济南钢铁、南钢股份等品种可低吸持有。 渤海投资研究所 秦洪

■板块追踪

种业板块异军突起

在市场欲振乏力的背景下,近日以登海种业、丰乐种业、敦煌种业、万向德农、禾嘉股份等为代表的种业股却异军突起,成为提振市场人气的重要力量。不久前,农业部宣布停止推广原全国农作物品种审定委员会审定的210个农作物品种,而这很可能正是种业板块百舸争流的导火索。

近5年来,中央一号文件连续锁定“三农”问题,而2008年国家更是将增加对种植业直补至500亿元,创历史新高。国务院常务会议指出,灾区要制定恢复农业和林业生产规划,并迅速组织实施;有关部门要全力保障恢复生产所需的种子、种苗及农资供应;对受灾较严重地区的农民购种和修复农业设施要给予适当补助,力争灾后有一个比较好的收成。

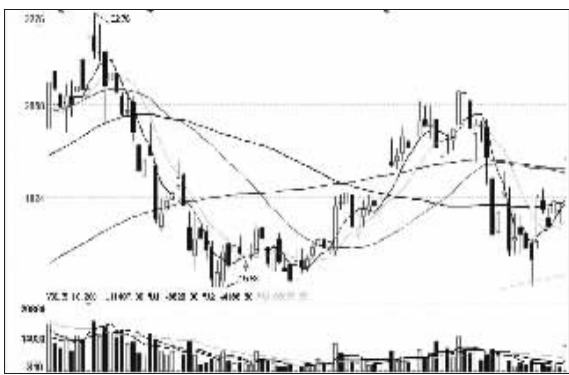
事实上,基于对农产品的景气预期,机构已经暗中展开了冬播。有关媒体称,在谈到2008年的投资机会时,不少基金投资人士表示,“从国际上来看,上百年来廉价农产品的时代过去了,农产品价格上涨将是长期趋势。”“大农业板块将是2008年的超额收益板块。”

而正是在这种共识之下,我们发现市场前期极度低迷的状况下,很多机构席位逆势买入了敦煌种业、丰乐种业、登海种业等制种类品种。我们认为,机构如此看好种业类股主要是从产业链的角度出发考虑的。从农业产业链角度来看,农业产业链上游的子行业(包括化肥、农药、种子和疫苗等)将最先受益于农业的景气度提升。事实上,国际农业股的表现从侧面印证了上述观点。通过观察美国农业股的表现,处于产业链上游的公司表现最为突出,例如主营玉米种子和农药的孟山都和先林达,主营钾肥的POTASH (POT)和MOSIAC表现远远超越大盘。

目前,两市从事种业生产的主要有隆平高科、丰乐种业、登海种业、万向德农、敦煌种业、ST中农、新赛股份、亚盛集团、禾嘉股份、金健米业等。鉴于种业上市公司基本上都是制种领域的龙头企业,因而操作上建议积极关注其中的市场机会,尤其是一些股价上没有及时反应的产品,其补涨的空间也就非常突出。 智多盈投资 余凯

■个股评级

山推股份(000680) 配股后仍具相对估值优势



●公司公告:配股方案已经中国证监会发审委通过。本次配股以发行股权登记日收市后公司股本总数6.925亿股为基数,按每10股配1股的比例向全体股东配售。配股价格为7.62元/股。本次配售募集资金投资项目包括扩大推土机出口技术改造项目和工程机械履带底盘技术改造项目。

●坚持看好公司推土机产品的出口前景。根据工程机械行业协会数据,2006年、2007年公司分别销售推土机2669台、3646台,2007年销量增长36.6%。2006年出口709台,预计2007年全年的出口量将超过1250台,增速超过75%。其中新增出口占新增销量的比重超过55%,显示出公司在公司推土机产品销售中的地位越来越重要,已成为拉动推土机产品销量增长的关键因素。从产品出口地区来看,主要集中在第三世界发展中国家,这些国家的经济发展普遍处于起步阶段,对推土机等工

程机械产品的需求正随着本国基础设施建设的投入而快速增长。与欧美、日本产品相比,公司的产品具备明显的性价比优势,在发展中国家的需求前景广阔。目前推土机已满负荷生产,产能的扩张有助于公司更好地满足出口需求,提升产品销量。

●维持对公司的业绩预测,预计2007、2008、2009年每股收益分别为0.69元、0.89元和1.13元,按照每10股配售1股摊薄后每股收益分别为0.63元、0.81元和1.03元,市盈率分别为28.4倍、22.1倍和17.3倍。比较其他工程机械公司,公司仍具备相对估值优势。考虑到股本变动业绩摊薄,我们调整公司12个月目标价为24元,依然维持“买入-B”评级。

●本次配股价格7.62元,对应2008年摊薄前和摊薄后业绩的配售PE分别为8.56倍和9.41倍。建议原持有股东积极参与配售。(安信证券)

山东高速(600350) 资产注入渐行渐近



●公司所辖路桥资产在山东省的交通以及经济建设起着举足轻重的作用。公司的核心业务为经营和管理山东省境内的济(南)青(岛)高速公路、泰(安)曲(阜)一级公路、济南黄河大桥、滨州黄河大桥和平阴黄河大桥,这些路桥资产均位于经济发达地区,贯穿山东省工业走廊,连接山东省的主要旅游城市,并囊括了境内黄河干流上的主要公路大桥,构成了“公路干线大动脉”。

●济德高速的资产注入渐行渐近。公司股改时承诺收购济(南)德(州)高速,该路产是京福高速和京沪高速两条国道主干线在山东省境内的重合路段,是山东省境内车流量最大的路段之一,盈利能力和增长能力都很强,该资产2008年上半年注入的可能性非常大,注入之后对公司的利润贡献将会超过20%。

●在过去的几年里,公

司对主要路桥资产的大修、中修任务基本完成,在未来3-5年的时间里,公司基本上不存在较大的维修工程,这有利于公司毛利率稳步回升和业绩稳定增长。

●2007年年底,公司单独投资建设的济南到莱芜段高速公路完工通车,由于该路需要一定的时间培育车流量,再加上直线折旧的方法,使得该项目对公司未来2-3年的业绩可能产生负面影响。长期来看,该路段是京沪高速、京福高速山东重合路段的辅线,是山东省内重要的交通干道之一,也是公司未来重要的利润增长点。

●预测公司2008年和2009年的每股收益分别为0.42元和0.47元。结合当前市场高速公路上市公司的整体估值水平以及公司的特有属性,给予2008年25倍动态市盈率,预计公司未来一年的目标价格为10.5元,给予“中性”投资评级。(第一创业)

Table with columns: 代码, 名称, 开盘, 最高, 最低, 收盘, 涨跌幅, 成交量, 中报. Lists various stocks and their performance metrics.

Table with columns: 代码, 名称, 开盘, 最高, 最低, 收盘, 涨跌幅, 成交量, 中报. Lists various stocks and their performance metrics.

Table with columns: 代码, 名称, 开盘, 最高, 最低, 收盘, 涨跌幅, 成交量, 中报. Lists various stocks and their performance metrics.

Table with columns: 代码, 名称, 开盘, 最高, 最低, 收盘, 涨跌幅, 成交量, 中报. Lists various stocks and their performance metrics.