

买盘力量不足 反弹空间有限

昨日的A股走势主要得益于两点:

一是近期持续发行的新基金进入建仓期所带来的买盘动能削弱了短线大盘调整的幅度。而与此同时,前期大幅下跌的蓝筹股在急跌之后也有一定的技术性反弹动力。

二是周边市场企稳也引发了部分热钱抢反弹的激情。而人民币近期持续升值赋予人民币资产的重估价值动能,地产股、航空运输股昨日的大幅反弹也在情理之中。

但是,笔者认为,短期市场不会出现一波大力度的反弹行情。

一是因为“双底形态”并没有化解市场的压力。如限售股的解禁压力并没有因为昨日大盘的企稳而减弱,相反,大盘越反弹,限售股解禁的压力就越大,这必然会抑制反弹空间。也就是说,在目前估值区域,限售股股东与机构资金的博弈尚未达到一个相对合理的水平。

二是因为量能萎缩。从以往走势来看,大力度的反弹行情往往需要迅速且持续放大的成交量配合,毕竟股价是在买盘推动下、成交量堆积下上涨的。但反观昨日盘面,沪市的成交量只有790.64亿元,较前期日均成交1000亿元的量能明显萎缩,这也反映出机构资金虽有建仓迹象,但“大部队”并未参与。

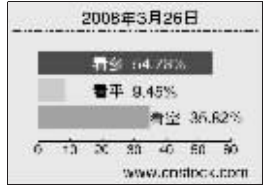
笔者认为大盘的反弹空间相对有限,可先将目标位看至4000点,投资者可以适当仓位介入人民币资产重估价值以及新基金有所建仓的钢铁股等估值低企的品种。

渤海投资 秦洪

■十佳分析师指数



■上证网友指数



A股近期跌幅明显超过H股

A/H股溢价价迅速下降

虽然近期两地市场均遭受了各种不同的压力而显著回调,但是A股回调的力度明显超过港股,使得A股对H股平均溢价明显下降。

据统计,自3月11日以来,H股指数由12589点跌至昨日的11727点,期间累积下滑6.8%,恒生指数期间累积跌幅仅为2.3%,而上证综合指数则由4165点一路下挫至昨日的3630点,跌幅达到12.8%。据统计,以昨日的收盘价计算,53只A+H股的平均A/H股溢价率为175%,与本报在1月11日统计的A/H评级溢价率188%相比,价差明显缩窄。

与3月11日的数据相比,金融与石油石化类股份的平均溢价大幅下降。中国平安的A/H股溢价由20%缩减至5.8%,面临倒挂,为53只A+H股中溢价率最小的股票。中国人寿的A/H股溢价由36%缩减至16%,交通银行由37%缩减至26%,工商银行A/H股溢价由32%缩减至21.5%,建设银行和中国银行的A/H股溢价也分别由46%及89%缩减至38%及70%。

由于两地市场对石油石化股的态度存在分歧,近期该类股份两地走势背道而驰,中资石油石化H股的大幅飙升也使得该类股份的A/H股溢价大幅缩窄。中国石化的A/H股溢价由3月中旬的121%缩窄至昨日的108%,中石油由于A股屡

创新低,其A/H股溢价由129%缩窄至114%。53只A+H股中,有39只个股的A/H股溢价超过50%,包括中海发展、中兴通讯、中国远洋与青岛啤酒等,而在3月中旬A/H股溢价超过50%的股票则达46只。数据还显示,截至昨日,共有31只个股的A/H股溢价超过100%,其中包括华能国际、中国石化、中石油、中国铝业、兖州煤业、中国国航、中海集运、中信银行与潍柴动力等。而A/H股溢价超过200%的股票为16只,其中包括北人股份、华电国际、北辰实业、大唐发电以及东方航空等。

短线继续震荡筑底

周二大盘低开震荡,并多次下探到3500点附近。地产、钢铁类个股走势较强,对股指形成较大支撑,股指在3600点附近继续震荡筑底的可能性比较大。同时外盘的企

稳反弹也暗示着经过前期的连续杀跌,外围股市的底部或已显现,根据国内外资本市场的联动性日益明显来判断,这对A股的近期走势将有一定支撑。方正证券

底部支撑有待确认

周二市场在万科等房地产板块的带动下盘中出现较大幅度反弹,上证指数也顽强收红。虽然中石油、中石化等股价再度创出新低,但上证指数并未创出新低,而房地产板

块等的活跃给多方带来一定信心。不过,虽然有房地产等板块的走强,但均线系统依然对反弹具有压力,后市底部支撑仍有待确认。华泰证券

成交有待放大

周二大盘几次下探至3500点附近受到支撑,午后收至3600点的整数关口以上,成交金额比周一缩减一成多,日成交金额处于1200亿

双底雏形显现

周二两市大盘呈先抑后扬走势,早盘股指在权重股继续急挫的拖累下呈再次探底走势,所幸的是,大盘在惯性下探后,前期低点的支撑开始发挥作用,展开超跌反弹行情,多方

等待指标股企稳

从目前场内多空双方力量对比来看,多方昨天占据了主动地位,但指标股表现一般,中国石油、中国石化仍然出现较大下跌,所以大盘蓝筹股能否企稳尚不明朗。投资策

3500点有较强支撑

周二股指再次触及3500点附近回升,说明该点位有较强劲的承接力量。近日外围股市均出现明显的反弹,因此对A股市场应该有影响,操作上可

权重股出现分化

昨日在工商银行以及中国平安等权重指标大幅震荡的影响下,大盘走出了宽幅震荡的走势,下午工商银行的反弹引领大盘回升,最终上证指数微升0.09%,两市成交量进一步萎缩。从板块看,房地

深交所:谨防五粮认沽“末日炒作”

今日是五粮认沽权证和五粮认购权证的最后交易日,简称将分别改为“Z五粮YGP”和“Z五粮YGC”。深交所昨日发出通知,郑重提示五粮认沽权证最后交易日的交易和持有风险,要求各会员单位做好风险

《通知》要求各会员单位要采取切实措施,加强五粮认沽权证最后交易日的风险监控和警示,多渠道、多途径、多方式向广大客户警示该权证的交易和持有风险,加强对客户交易该认沽权证的实时监控,对客户买入行为特别是从未交易过权证客户的买入行为及时提醒和警示,并加强对客户交易行为的规范和管理,及时警示和制止导致权证价格严重异常波动的行为。

3月27日至4月2日,在上述两到期权证的行权日。《通知》要求各会员单位要切实做好权证行权准备工作。

由于五粮认购为深度价内权证,投资者如未行权将遭受重大损失。《通知》要求各会员单位应当通过各种灵活有效的方式引导、提醒权证持有人及时参与行权,要重点加强与上市后从未换手的客户的联络与沟通,做好行权的规则解释及风险提示工作,原则上应通知至每位权证持有人本人,敦促其积极行权。

据了解,截至3月20日,五粮认购权证上市后从未换手的数量为369万份,涉及账户约3600户。由于五粮认沽为深度价外权证,《通知》要求各会员单位对前来咨询行权的客户要充分揭示行权带来的风险,防止客户对五粮认沽权证行权造成不必要的

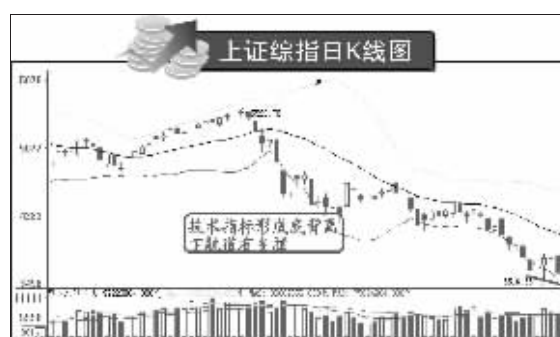
利益损失。深交所今日发布《关于“Z五粮YGP”权证最后交易日的风险提示》,提醒广大投资者尤其是中小投资者,今日收市后,投资者持有五粮认沽权证的价值为0,参与今日交易将可能遭受重大损失。

据悉,华菱认沽权证最后交易日,有3.78万个账户参与买入,其中89.39%的账户亏损,合计亏损0.75亿元,最大亏损账户亏损高达60.66万元,买入并持有到期的1.01万个账户中有近三成账户以前从未交易过权证,八成以上的账户为持市值在4万元以下的中小投资者。当日净买入前100名账户中,有54%的账户的亏损额超过其持有深市市值的80%,有42%的账户将其在深市市值全部亏完。快报记者 黄金滔

大盘60分钟K线已经形成底背离,日线则在下轨的下方止跌反弹,如大盘走势配合,今日大盘有望上试3710点附近。由于房地产与航空股的反弹属超跌后的技术性反弹,所以冲高回落的可能性较大。

万国测评 王荣奎

■技术看盘



大盘60分钟K线已经形成底背离,日线则在下轨的下方止跌反弹,如大盘走势配合,今日大盘有望上试3710点附近。

由于房地产与航空股的反弹属超跌后的技术性反弹,所以冲高回落的可能性较大。

万国测评 王荣奎

A large table containing stock market data, including columns for code, name, opening price, highest price, lowest price, closing price, and change. It lists various stocks and their performance metrics.