

■港股日评

极度悲观气氛趋淡

随着美股上升,有部分港股投资者开始趁低吸纳,带动港股回升。昨日恒指低开下探,一度下跌了400多点,随即便开始反攻,收盘微升了47.21点。昨天的港股走势,基本上摆脱了A股的影响,说明大多数散户正在改变极度悲观的心态,在酝酿一次较为像样的反弹。

不过由于外围市场仍受信贷问题及美国楼市不景气拖累,恒指短期内将在现水平上下2000点的区间内波动,整体上并不能抱有乐观态度。

不过,香港楼市已在经济复苏之下重拾升势。不错,香港楼价现在不算便宜,但只要通胀加剧和存款利率维持在低水平,最终香港市民买楼的投资需求仍会被引导出来。

总体而言,随着美国经济走弱,而内地宏观调控持续,不少人已预计香港经济和资本市场会受到一定程度的影响。股票往往是绝大多数市民自住物业之外的最大投资项目,当极度悲观情绪有所扭转之后,证券行及交易所的生意也将受惠于交投增加。在疲弱市场中,可以适当关注这两类的投资。信诚证券资产管理部联席董事 涂国彬

■B股动向

控制仓位 谨慎为主

周四沪深B股走势差异较大,深强沪弱格局延续,这与前期运行格局有较大变化。从全日交易情况看,受隔夜美股再度下跌,以及A股市场权重股破发等因素影响,市场恐慌情绪进一步加剧,受此影响,周四沪深两市B股双双低开,延续调整态势,不过深市B股市场部分权重股小幅反弹则对该市场支持作用较大,深市B股一度在万科B的快速反抽的带动下有所反弹,指数也一度翻红,成为各市场中相对较强的品种。从盘面观察,深市方面有资金针对万科B、招商局B、张裕B等进行护盘,由于是权重股显示上涨,因此深市B股也显示出一定的独立性。

总体来看,在目前市场指标股杀跌不止,市场人气极度恐慌的情况下,单靠市场本身已很难得以恢复,外力因素将成为扭转市场的关键。在此状态下,虽然B股市场很多个股股价不高,但是也难有太大作为,因此,在消息面没有什么特别变化下,投资者在操作上暂时应该以控制仓位、谨慎为主。中信金控证券 钱向劲

钢铁股:预期下降抑制股价

在前期一直强于大盘的钢铁股在昨日大幅回落,宝钢股份一度跌停板,而鞍钢股份、唐钢股份等品种也纷纷下跌,那么,为何钢铁股会有如此的走势呢?

对于昨日的走势,业内人士认为与一则行业统计数据信息有关,即中国钢铁工业协会日前公布的数据显示,今年前两个月,大中型钢铁企业实现利润225.63亿元,同比增长20.41%,增幅比去年同期的408%大幅下降387.59个百分点。与此同时,由于雪灾影响和原材料价格大幅

幅上涨,亏损企业户数明显增加,1-2月份,大中型钢铁企业亏损户数11户,比去年同期增加6户,亏损面达14.86%;而且,亏损额也大幅上升,亏损企业累计亏损额10.17亿元,同比增加9.29亿元,增长10.59倍。

而由于钢铁行业的主要优质资产均已上市,宝钢股份、鞍钢股份、武钢股份等钢铁股的资产均是各自集团最为优质的资产,所以,钢铁工业协会公布的统计数据可视为钢铁股在今年1-2月份的盈利情况。这也得到了WIND统计数据

的佐证,据数据显示,在已公布2007年年报或业绩快报的13家钢铁业上市公司中,仅唐钢股份预计第一季度净利润将同比增长50%-100%。如此来看,今年一季度的钢铁行业成长预期并不是太乐观。

但从前期市场的舆论来看,由于钢铁行业在近期持续提价,尤其是宝钢在上调了5月份的钢价之后,更有业内人士认为钢铁行业已基本化解了铁矿石上涨所带来的成本压力,钢铁行业有望继续在下游需求的推动下继续保持较高的

成长性,从而支撑起前期钢铁股逆势逼强的动能。所以,一旦上述信息出现,就意味着钢铁股的业绩低于预期,那么,支撑起原先钢铁股的强势基础就轰然倒塌,大幅回落也在情理之中。

有观点认为未来钢铁行业的竞争将是成本与产品结构竞争,而且优质产品结构能够占到销售收入的比例较大,如此才能体现出较高的成长性,才能够脱离钢铁股的弱势,凭借着成长动能而形成股价上涨的K线趋势。

渤海投资研究所 秦洪

■个股评级

吉恩镍业(600432) 经营业绩持续超预期



●吉恩镍业2007年净利润同比增长184.32%。公司2007年实现主营业务利润26.69亿元,同比增长68.72%;实现净利润8.59亿元,同比增长184.32%,EPS为3.70元,如果加上通化吉恩出售吉恩镍业股票收益7987万元,EPS将达到4.04元,按目前的股本计算,EPS也将达到3.69元,是有色金属行业为数不多业绩超预期的公司;同时,公司将以10送4转6派2元的利润分配回报投资者。

●公司治理结构完善、管理层激励到位,保障了公司盈利的持续超预期。由于控股股东吴融集团是省国资委、管理层、国内外战略投资者共同持股的,因此吉恩镍业公司治理结构完善,管理层激励到位,从而保障了公司盈利的持续超预期增长,这在有色金属行业内为数不多。

●公司镍精矿产量随着通化吉恩的收购和龙铜镍矿的建设、瑞末镍钴

许继电气(000400) 未来业绩增长可以期待

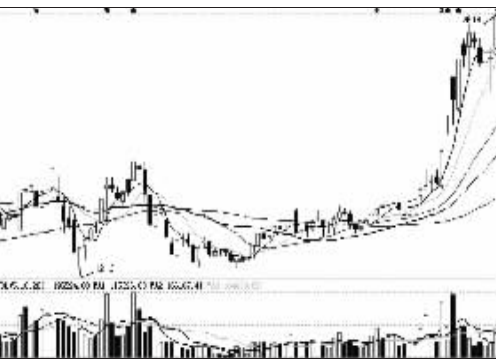


●许继电气公布2007年年报,实现营业收入24.55亿元,较上年同期增长3.34%;实现净利润1.16亿元,较上年同期下降10.61%。每股收益0.3066元,较上年减少0.036元。业绩下滑主要原因是销售费用、管理费用比例增加以及直流输电系统收入确认金额较去年减少。

●电网及发电系统继电保护及自动化收入增长25.77%,达到10.55亿,配网自动化产品也有15.21%的增长,二者合计较同行业公司国电南瑞、国电南自、万利达增长率都高很多,超出我们的预期。电气化铁路产品收入增长134.1%,达到5185万元,但是由于在收入中占比低,对利润的贡献很小。变压器业务也有13.75%的增长,达到3.3亿元。

●部分主营业务出现比较大的下滑:EMS(电子装配、电子机械加工)加工服务收入下降30.11%,用电系统设备下降28.9%,由于部

分项目没有确认收入,市场寄予厚望的直流控制和保护业务下降了63.31%。预计2009年公司直流控制保护会有很大的增长。



●公司绝大多数产品毛利率都比2006年上升,一方面与公司成本控制加强有关,另一方面我们认为与集团公司的关联交易及会计成本处理上的差异有关。平安信托即将入主许继集团公司,将为许继集团提供发展巨额外资金,集团公司对许继电气的往来占款很有可能减少,我们预计公司财务费用将降低3%左右。

●公司增发项目将减少与集团公司之间的关联交易,注入的资产特别是直流换流业务盈利能力非常高,将增厚公司业绩,但不能通过还有不确定性。在不考虑增发的情况下,我们预测公司2008年、2009年、2010年的每股收益为0.47元、0.59元、0.61元。由于公司还处于停牌,增发项目有不确定性,我们暂时不予评级。

安信证券

■股市门诊

问:东方集团(600811)成本20多元,后市该如何操作?

徐方:近期市场的低迷令其盈利预期下滑,近期解套可能性不大,但该股严重超跌,技术上存在反弹要求,建议把握反弹机会波段操作摊薄成本。短期压力位为15元。

问:深高速(600548)成本12元,后市该如何操作?能否解套?

张生国:如果打算做2年的投资,则有这样的机会,但是短期看,尚未看到特别的、能够激发股价上涨的因素,如果你找不到这样的因素,还是考虑先吧仓位降低。

问:山东药玻(600529)成本11.40元,后市该如何操作?

余炜:公司已成为我国最大的医药玻璃专业制造商,销售收入、利润总额和生产用固定资产等经济指标均居于中国药用玻璃行业之首位,国内市场份额达70%以上,建议中线持有,10元附近可逐步做中线布局。

问:上海汽车(600104)目前可以补仓吗?

郭峰:钢材价格和汽车售价影响公司股价短期表现,长期看好其整合潜力,下周可以补仓。

■热点剖析

滨海新区地产股: 土地升值空间较大

面对人民币加速升值,证券市场上地产板块已经有强烈回应,周四我们看到万通地产涨停,中华企业包括万科等都逆市拉升,可以预计地产股在经历前期大幅下跌后,在人民币持续创新高破7冲击下,极有可能带动整个板块个股全面活跃。

周四地产股领涨大盘,整体技术形态明显强于大盘股指,显示出主力资金参与其中。对于后市我们认为天津地产股值得重视,因为近期《滨海新区综合配套改革试验总体方案的批复》有望成为天津地产股走强的导火索。天津滨海新区包括塘沽区、汉沽区、大港区三个行政区和天津经济技术开发区、天津港保税区、天津港区以及东丽区、津南区的部分区域,规划面积2270平方公里。从浦东的发展历程来看,经济发展为土地升值赋予了广阔的空间。在滨海新区,原先在港口和市区之间的若干盐碱荒地将被陆续开发,“浦东大开发”带来的土地增值效应也能在天津出现,因此天津滨海新区的开发势必促进该地区相关上市公司的长期发展。

银河证券 饶杰

Table with 10 columns: 代码, 名称, 开盘, 最高, 最低, 收盘, 涨跌幅, 成交量, 中报, 代码, 名称, 开盘, 最高, 最低, 收盘, 涨跌幅, 成交量, 中报, 代码, 名称, 开盘, 最高, 最低, 收盘, 涨跌幅, 成交量, 中报, 代码, 名称, 开盘, 最高, 最低, 收盘, 涨跌幅, 成交量, 中报. This is a comprehensive market data table for various stocks.