

解开千年结,“塔王”半露真身

铁函里是七宝阿育王塔,比杭州阿育王塔体积大10倍;专家称:铁函内宝贝开启工作暂停

埋藏千年的秘密,随着考古人员不断发现,离我们越来越近,似乎谜底快要触手可及了。

昨天16:55,考古人员小心翼翼解开包裹在塔外面丝织物上的结,掀起“盖头”,地宫铁函里的七宝阿育王塔,终于露出上半部分真身。而这座塔的头高达1.1米,是杭州雷峰塔地宫发现的阿育王塔的3倍左右,如果论体积,则要大上10倍!专家称,这么大的阿育王塔,堪称世界之最。

解结

六分钟解开三个千年结

看到七宝阿育王塔的真面目,比想象中要快一些。

昨天下午,工作人员已取下包裹在塔外面的第一层丝织物,塔的面目隐约约露出来。

塔刹能看到了、塔身四角装饰的山花蕉叶能看到了……遮遮掩掩下的惊鸿一瞥,更令人心动,迫切地想看到它的全貌。能不能将上面的“盖头”全都掀起来,看个过瘾?专家经过审慎的分析:丝绸的状况还不错,坚韧度、柔韧度都挺好,小心点应该没问题。

16:49,现场的考古专家开始小心翼翼地解这已经打了千年的结。原本以为会花很久时间,没想到,两分钟不到,第一个结已经打开;还有两个大结。

“法门寺地宫当年这样的结,花了我们整整两小时!”主持过法门寺地宫发掘的陕西考古专家韩伟说,因为出土的丝织品往往很脆弱,稍不小心就坏了,所以一般解结时,是把非常光洁的纸搓成小条,塞进去轻轻地捅,使得结变得松一些。不过,看起来,长干寺这块丝织品状况很好,所以才能用手直接去解。

果然,16:55,另两个结也已经解开,现场空气似乎也紧张得凝结起来了,所有人睁大眼睛,等待见证这历史一刻。

大小

高1.1米,边宽40厘米

从铁函上方俯视,首先呈现在眼前的,是一个充满异域风情的塔尖,有点像东方明珠电视塔。专家介绍,这上面的球状物是佛教中的智慧珠。塔尖之下,是一层层的圆鼓状的象轮,大概有四五个,上面刻有精美的莲纹以及缠枝卷叶纹。视线再往下,四个高高隆起的角装饰成山花蕉叶;而底座则可以清晰地看到刻成了莲瓣,是个“莲花宝座”。最令人惊喜的是,底座的侧壁上,记者看到了一幅佛像浮雕,正是释迦牟尼的盘坐像。

“其实我们现在看到的,还不是全貌。”专家向记者解释,整座塔从上而下,分成塔刹、塔身和底

座。现在看到的,只是最上面的塔刹而已。由刹杆、相轮和顶部的火焰珠,即智慧珠等构成。而“莲花宝座”也只是塔刹的底座而已,并非整座七宝阿育王塔的底座。

前一天,根据丝绸包裹的形状,专家原本认为这座塔很小,“其实,当时我们猜测的那部分,就是现在看到的塔刹部分。”南京市博物馆副馆长华国荣介绍,整座塔的高度应该在1.1米左右,边宽约40厘米。

“这应该目前国内发现的最大阿育王塔,形制与之前杭州雷峰塔地宫发现的阿育王塔非常相似,但那个塔只有35厘米高,前者是它的3倍多!”陕西考古家专家韩伟啧啧称赞,“这么大的一个,绝对是塔王,不但在国内,也是目前发现同类塔中的世界之最。”

说是塔王,不但因为个子大,级别也很高。专家介绍,从材质上就可以看出来,整座塔是银鎏金的,目前还没看到镶的七宝,但铁函上记载是“七宝阿育王塔”,应该没错。而雷峰塔地宫出土的虽然也是银鎏金阿育王塔,却没有镶七宝。

附物

塔刹绑着“照妖”铜镜

考古进程中,还有一个发现很有意思。就是在宝塔上竟然发现了一面铜镜,还是用丝带绑在上面的。

工作人员介绍,最初看到这面铜镜,像是插在塔刹上一样,担心有支撑作用,所以不敢轻易动它。后来仔细研究发现,原来是插在一侧,然后用丝织物将它绑在塔刹上。

“以前从来没有见过这种形式的安放。”韩伟说,供奉佛祖圣物的地宫出现铜镜很正常,但像这样绑在塔上的,他没见过。法门寺当时是有两面铜镜,安装在藻井上的。“铜镜有避邪的作用,就像民间通俗说的照妖镜。”韩伟认为,说不定还不止这一面,有可能四面都有,然后捆到一起。

据了解,昨天傍晚,专家组成员通过讨论决定:铁函内的宝贝开启工作暂停。专家组成员向记者透露了这一信息。



铁函内的金色宝塔 快报记者 施向辉 摄

延伸

四大谜团有待解开

昨天下午4点多,一个印有“永”字的古铜钱一闪而过,虽然这枚铜钱并没有立即引起专家们的注意,但它让记者心里一惊:会不会是永乐通宝?如果是永乐通宝?那么这个地宫,是该姓宋,还是姓明?铁函为什么又会在那么深的地下?藏在塔身中的千年稀世珍宝会不会面世呢?这些都让人浮想联翩。

谜团一:

带永字的是什么铜钱?

“你们看,你们看,有个带永字的古铜钱。”在南京市博物馆的大殿内,一个记者叫了起来,“好像是永什么通宝?会不会是永乐通宝?”整个看直播的大房间内突然间炸开了锅。

到底是一枚什么样的铜钱?这枚铜钱会不会让这个地宫的年代往后推移?在新闻发布会上,记者曾同南京市博物馆副馆长华国荣聊起,但他说,“没看到,没看清。”

随后,记者又特地看了拍摄的图片,依稀可以看到“永”“泉”“货”三字,查找文献资料,发现应该是繁体字写的“永通泉货”。永通泉货为五代十国时期,南唐元宗李于于泰二年(公元959年)所铸的大钱,一对当十,与开元通宝钱并行。由于永通泉货铸造半年后便停止,因而世上流传数量很少。一位专家告诉记者,这枚铜钱应该就是永通泉货。

谜团二:

稀世珍宝会不会面世?

曾经主持杭州雷峰塔地宫考古的黎毓馨说,七宝阿育王塔其实就是盛放舍利的“函”,只是这个函的形状比较独特而已。雷峰塔的地宫内也曾出土了一尊七宝阿育王塔,史料记载,佛祖的佛螺髻发就放在塔身中。但由于塔身部分是整体焊接的,如果要取出佛螺髻发就要破坏宝塔,为了保护文物,专家们最终让佛祖的遗物留在了塔内,没有取出。所以,雷峰塔内银鎏金七宝阿育王塔内究

竟有没有佛祖的佛螺髻发,这恐怕是一个千古之谜。

专家们认为,石碑上记载的宝贝应该是在一个密封的环境下。因此,塔身中的圣物能不能走出银鎏金七宝阿育王塔这是一个疑问,如果塔身不打开,那么,石碑上记载的那些稀世圣物会不会也将是一个千古之谜。

谜团三:

诸圣舍利是什么?

石碑上的“诸圣舍利”让专家们费解。曾经主持法门寺地宫考古的韩伟认为:诸圣舍利就是唐宋高僧大德的舍利。但黎毓馨有不同看法,“我在想诸圣舍利里面会不会有泗洲大圣的舍利?”几年前,镇江的悟空寺塔地宫内就出土了泗洲大圣的舍利。黎毓馨介绍,“泗洲大圣”,是唐朝初年西域何国人僧伽,他在佛教典籍中被视为“观音菩萨”的化身。僧伽是中亚人,他在唐高宗龙朔元年(公元661年)到中国泗州临淮县(今江苏境内,原有泗州城)建起了普照王寺,传经布道。“镇江离南京很近,长干寺地宫内会不会有泗洲舍利很难说。”

谜团四:

铁函为何在地下6米以下?

“这是已经发现的宋代地宫最深的一处,一般的宋代地宫也就在地下2~4米左右,而这个地宫则在地下6米以下。”这个地宫为什么会那么深?有专家说,铁函之所以在地下6米以下深处,是有一定原因的。“感应舍利十颗、佛顶真骨、诸圣舍利……这三件都是非常罕见的稀世圣物。在宋代之前,由于长干寺的地宫比较浅,每每都被感应,从东晋、南朝一直到北宋,佛祖的舍利先后被发现接近10次左右,唐代的李德裕甚至带了一部分去镇江,到北宋年间,重建长干寺,演化大师可政不想让人惊扰这些圣物,不想让人找到,所以把铁函放在了6米以下的地底下。”是不是像专家解说的那样呢?这恐怕也是一个千古之谜了。

惊喜

铁函内又现不少“意外之宝”

截至昨天记者发稿时,铁函内又整理出了不少宝物,除了露出一半面目的七宝阿育王塔,有很多在碑文中并没有记载。

“碑文就像是本宝物账本,不过那些应该是安放在塔身中的。最后还会在外面撒很多其他财物,这些财物往往就不会记录在册。”专家向记者解释,正因为这样,所以才会意料之外的惊喜连连。

发现龙凤纹“纪念币”

在打开地宫当天,专家就发现过大量礼佛用的铜钱。昨天,在清理包裹七宝阿育王塔丝织品时,在铁函内又发现了不少铜钱,有些还挺特殊的。

记者看到,发现最多的,是开元通宝。不少用丝带串起来,而有的丝带还很完整,没有散落。南京市博物馆考古部副主任祁海宁说,开元通宝最早出现在唐初,但后来的历代都有加铸,据他观察,这些钱上的纹非常清晰,很新,可能是南唐五代时期铸的。

最特别的是,专家发现了一枚银鎏金的龙凤纹币。光洁的表面可以看出来,一条龙和一条凤,栩栩如生。这种钱币可不是用来在市场上流通的,而是专门为了某种活动制造的钱,类似于我们现在的奥运纪念币。

此外,还发现了五铢钱。这种钱币的历史,比开元通宝更早,最早在汉武帝元狩五年,一直沿用到唐高祖武德四年,才废五铢,行开元通宝。但实际上,在民间五铢钱仍在流通,因此钱币界也称它为“长寿钱”。至于地宫发现的五铢钱属于哪个年代,目前还未鉴定。

葫芦、玉瓶里卖的什么药

昨天出土的东西里还发现了两样宝物。

首先发现的是一个葫芦状的小东西,正当大家猜测里面是不是装了什么灵丹妙药时,没过多久,又发现了一个瓶状物。现场的考古专家祁海宁推测,可能是玉质的,瓶口还有一个软塞,保护非常完好,同样,里面是什么,目前也不知道。这两个宝物所出现的部位,是在七宝阿育王塔的塔

比较

这个地宫和雷峰塔地宫9成相似

公元975年,吴越国王钱为庆贺妃子黄氏得子在杭州西湖建了雷峰塔。公元1011年,南宋的宋代长干寺也开始修建。曾主持了雷峰塔地宫考古的黎毓馨对比了长干寺地宫和雷峰塔的地宫。

长干寺比雷峰塔小了36岁

“在建塔时代上,都是北宋年间建的。雷峰塔比长干寺的圣感舍利宝塔年长36岁。”雷峰塔是公元975年,吴越国王钱为庆贺妃子黄氏得子而建,而长干寺的塔是北宋高僧可政感应到了佛祖舍利后而建。只有36岁的差距,两座寺庙在埋藏佛家圣物上,肯定都有关联。

雷峰塔为石函,长干寺为铁函

在地宫法宝方面,黎毓馨说,雷峰塔是用砖围砌的,是一个砖函,砖函内盛放了一个石函。而长干寺的地宫内,则是用四块青石板围起的石筐,在石筐内考古专家发现了一个铁质舍利函。“这个铁函比

顶和塔刹之间。

韩伟说:“这个瓶状物应该是从西域传过来的东西,以前我们看到更多的是琉璃材质,里头多半放的是散发着奇异香味的东西。它可能是装香料的,也可能是装一种药的。”

考古专家还发现了一块木头,这也是在这个地宫里第一次发现木质物件。“像是一朵木雕花,可能代替鲜花来供奉佛祖。”专家说,而且有可能是珍贵的沉香木或楠木。

裹塔的丝织品里夹着金线

至于那块泡在水里经历千年都没有腐烂的丝织物,昨天,记者请专家解读了它千年未腐的秘密。而随着专家细心清理,这块包裹在宝塔之外的丝织物,也渐渐露出它的面目,一些精美的缠枝花纹显露出来,而令人惊讶的是,还能明显看出来,里面织了金线!

“这块丝织品本身,就是价值很高的文物了。”南京市博物馆副馆长华国荣说。

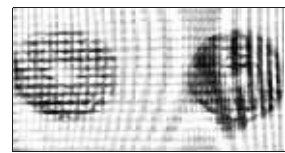
“里面有金丝线!也就是说,这是块织金的锦,或者是簇金绣。”韩伟介绍。无论是哪一种,在纺织品里面都是很高级的东西,应该说是皇家使用的东西。



出土的葫芦形瓶 施博 摄



工作人员正在打开铁函内包裹金色宝塔的丝织物 施博 摄



铁函内的铜钱 快报记者 施向辉 摄



金色宝塔上的花纹清晰可见 快报记者 施向辉 摄

宝塔中都有佛祖舍利

黎毓馨说,雷峰塔地宫的石函上写着,七宝阿育王塔内有佛祖舍利、佛螺髻发,史料也记载,佛祖舍利和佛螺髻发一开始供奉在皇宫中,后来被供奉到西湖的雷峰塔内。而长干寺地宫的石碑上也写着有感应舍利十颗,有佛发。“从目前的情况来看,这些宝贝都应该藏在银鎏金七宝阿育王塔的塔身中,取不出来。”

快报记者 孙兰兰 胡玉梅