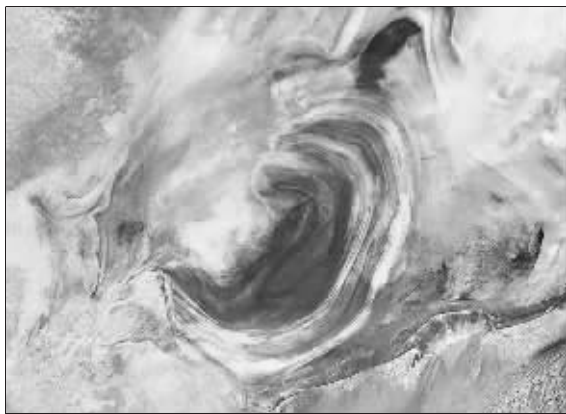


不久前有媒体报道,英国一个小偷将“谷歌地球”当成作案工具,利用它锁定不少建筑的铅质屋顶,盗走大约值1.4万美元的铅。借助“谷歌地球”,小偷还事先找好“撤离路线”。这个小偷的行为自然可恨,但是他巧妙利用Google为自己服务的思路倒是值得借鉴。实际上,利用卫星地图,人们不仅可以上天观气象,入地探宝藏,还可以坐在家中遨游世界,开展“地图之旅”;更有甚者,借助它,我们还能避免偏听偏信,不被商家过分夸大的宣传蒙蔽双眼,从而买到心仪的房子。不信?你看!

Google地球能为我们做什么



从卫星上看,位于加拿大境内的这座山就像一个印第安人头像



神秘的“地球之耳”

利用Google地图成功救出迷途大学生

在自然灾害面前,谷歌地球的功能发挥得淋漓尽致。去年5·12四川大地震发生后,为帮助政府尽快了解灾情状况,谷歌在全球范围内紧急调动各项资源,寻找实时卫星图片,并免费向中国国家地震局和测绘局提供数据支持。在多方协助下,最新灾区卫星图片于第一时间提供给抗震指挥部,做救灾部署决策参考。

而全国公安系统应用它,则不止一次成功实施了搜索营救。去年3月12日上午10点,浙江湖州师范学院的6名大学生,从湖州长兴收费站旁边开始爬山,可直到下午5点,他们还没有下山,因为他们迷路了。湖州警方确立营救方案时,借助谷歌地球确立搜索路线、指挥搜山,最终成功营救出6名大学生。

应该说,上天入地,谷歌地球在很多领域均显示了巨大威力。除了运用它发现宝藏、进行搜索营救,目前在天文观测、空间物理探测、军事侦察、气象观测、资源普查、环境监测、大地测量等方面运用都很广泛。

不进博物馆世界名画看得更真切

今年初,谷歌地球又增加了一个新用途,让用户能在其中以超高分辨率细致入微查看14张世界级名画。Google地球和普拉多博物馆联手,让荷兰画家鲁宾斯和伦布兰特等著名画家的杰作展示在一个虚拟画廊中。Google地球

用户点击西班牙进入普拉多博物馆后,就能尽情欣赏这些名画。这些杰作的扫描像素最高可达140亿,“你能看到的细节比一个普通游客在博物馆里用千万像素的摄像机所能捕捉到的图片还要清晰1400倍。”放大后甚至能让你看清表面的龟裂纹,16世纪伟大画家博斯三联画作品中的细节、《降下十字架》里脸上的泪花、《人间乐园》里复杂的手指等,而这些细微之处即使你在博物馆里面对真画都不一定能分辨出来。

除了发挥Google地球的以上这些功能,对于普通人来说,巧妙利用Google当“地图旅行家”,则更是意趣盎然。南京外国语学校高二年级的李修娴就是一个不折不扣的“地图旅行家”,而且,利用“网上谈兵”的经验,在第一次去美国实地参观时,李修娴就能绰绰有余地应付周围的一切了。

身在南京欣赏美国友好家庭的游泳池

李修娴告诉记者,由于功课紧张,上高中以后,她不能再像小时候那样,跟着爸爸妈妈到处旅行了,不过自从接触了Google卫星地图后,她就经常在网上旅行。海南岛最南端的三亚、云南大理,还有泰国、英国、印度等异国风情,她都从谷歌地球上领略过一二。

去年夏天,南京外国语学校组织几十名学生,前往美国开展“修学旅行”活动,李修娴名列其中。宣布名单当天,她向老师要了一张修学旅行行程表格。临行前一周,李修

娴对照行程,从谷歌地球上,把要去的地方一一搜了出来,提前开始了旅行。

学校安排学生们第一站前往洛杉矶,带领大家参观好莱坞、柯达城,还有迪斯尼乐园。李修娴在谷歌地球上搜罗到了这些地方后,首先鸟瞰了一遍,还打印出来,与同学们分享。第二站,学校带他们去旧金山,参观一个“Davis-MoilitanAFB”,这是美军航空博物馆。从谷歌地球上,她竟看到了好几种形状各异、用途不同的飞机,这让对飞机感兴趣的她,兴奋不已。第三站就去看尼亚加拉大瀑布,最后一站到纽约,参观洛克菲勒中心、华尔街,然后再去看自由女神像。

谷歌地球对美国的地图更新及时,清晰度比一般国家更高,李修娴不仅把每个地方的全景看了个遍,细微之处也不放过。看完之后,她还羡慕起同学程子云来,原来他们去美国后,并不住在宾馆,而是住在友好家庭里。程子云要去的友好家庭位于“E Via cornucopia”,从地图李修娴发现程子云要入住的那户友好家庭有一个非常大的游泳池!

“哇,住在这里的人太爽了!”李修娴感叹了一遍又一遍。原来,不仅这户友好家庭有游泳池,从卫星地图上看,这一片是个别墅区,家家有游泳池。

不过,她也有被同学羡慕的时候,班上有一位叫张嘉雪的同学被亚利山大大学录取了。在该同学还未去之前,李修娴提前在地图上,进行了亚利山大大学“一日游”。去美国参与修学之行时,她又身临其境感受了一回大学氛围,还拍了很多照片回来。

Google地图说别信房产商的大忽悠!

“提前看谷歌地球,有很多实际用途的。”李修娴告诉记者,每次外出旅行,她肯定会看一下宾馆与机场的距离,“这样我能确定打车时,不会被宰。”李修娴巧妙利用Google地球为旅行带来便利,周志勇则利用Google地球识破了商家的忽悠,避免了一次巨大的经济损失。

周志勇是南京一家软件公司的员工,他是去年才来南京的,因此,对南京的地形很不熟悉。到了南京以后,周志勇就想买房安定下来,就在这个时候,一个朋友递给他一张楼盘广告。广告称,这家楼盘所在的位置交通便捷,距离地铁站步行只需15分钟。周志勇怦然心动,第二天到了办公室,他就迫不及待打开网络,在卫星地图上找到了该楼盘。

在地图上,周志勇发现从该楼盘到地铁站,必须经过3个十字路口,而且要过一座桥。此外,从该小区到第一个十字路口,并非直行路线,必须从另外一个小区围墙外面“兜”上大半个圈。走这么一大段路,到达地铁站只要15分钟?周志勇内心不免生疑。后来,去实地考察时,他特地

对此留了心。

周志勇发现,这个楼盘相当大,有好几十幢楼,步行穿过小区就得花上15分钟。再绕过附近的一个小区围墙,过3个十字路口,到达地铁站至少要花40分钟!

“15分钟怎么也到不了地铁站,不知道商家怎么计算出这个时间的。”周志勇开玩笑地告诉记者,“当然,除非是超人刘翔,那估计问题不大。”

虽然,这次考察没能让周志勇满意,但是就在这次实地考察后,他却意外发现这一带大环境不错。今年,周志勇又继续在谷歌地球上搜索,还是在这一带,他发现了两个红色的大圈,经验丰富的他,一眼认定这是两个带塑胶跑道的操场;继续搜索一番后,他认定这两个操场正是两所高校的操场,并且这两所高校离得非常近;周志勇当即决定就在这两所学校附近购房。

3月初,周志勇顺利买到一处二手房,65个平方米,只花了52万,“虽然小区老了点,环境也一般,但大学就是我的后花园,我还可以经常到操场上跑步、打球健身,一举两得。”周志勇笑着说。

找找南京的“大钟”“飞碟”和“抽水马桶”

现在,只要有空,周志勇就喜欢浏览Google地球。虽然对南京城还不是很熟,但是南京的各大地标性建筑,他早已了然于胸。在记者的要求下,他和记者一起来了一次南京地标建筑大搜集。

中山陵风景区享有“南京绿肺”之称,打开Google地球一看,果然名不虚传!起初,在这颗墨绿色的“肺”里,你会看到一条“白线”;将画面放大,“白线”就变成了一个巨大的钟形;继续放大就能看到台阶了。去过中山陵的人都知道,中山陵有392级台阶,遗憾的是,由于分辨率不够,在卫星地图上,是没办法数数的。

从卫星地图上看,在广阔的河西地带,有一个奇特的白色“飞碟”,这个“飞碟”其实

就是奥体中心主体建筑。再如巍峨壮观的赛虹桥立交,在谷歌地球上,就像交织的“拉面”一般。记者还发现,谷歌地球上的南京火车站造型也十分独特。火车站的主体建筑,就像一列停靠在铁轨上的列车。而候车室顶部,则像镶嵌了一条大鱼似的。不仅有鱼头、鱼身,还有鱼尾巴呢!

众所周知,夫子庙核心景区,是一派明清建筑风格。那么,在谷歌地球上,这种风格能否显示出来呢?告诉大家,由于图像不够清晰,我们只能看到屋顶。不过,能看得出来,它的顶部铺上了小瓦,与其他犹如“火柴盒”一般的住宅楼,还是有所区别的。

当然,通过谷歌地球,记者也看到了一些令人捧腹的建筑图形。比如,有一个图形,看上去很像一个没有盖子的抽水马桶,记者查了一下,这竟是河西的一家大型酒店。另外一座建筑的顶部,像极了一只椭圆形的瓷盘,“盘子”的边上还有一圈细细的“花纹”。

足不出户周游世界 浏览有趣之处

和周志勇一样,闲暇时间,地图玩家张俊也喜欢在Google上“闲荡”,卫星遥感图像的逼真,让他爱不释手。

“子曰,知之之为知之,不知Google知。”幽默的张俊告诉记者,如今,他最大的乐趣之一就是Google上搜图。

“你看这幅图片,这叫‘加拿大人脸’,从空中看,它就像一张满是惊慌失措表情的人脸,但实际上它只是自然的杰作。这个图像被称为‘荒地守护者’,它的‘脸’实际上是水流侵蚀泥土自然形成的。图像中的人好像还戴着耳机,实际上那是一条公路,黑点是一口油井。你再看一看,这是玻利维亚一艘名为Jas-sim号的货轮,2003年在苏丹海岸附近的暗礁中搁浅,并最终沉没。现在,它成了在谷歌地图上肉眼可见的最大沉船。”张俊如数家珍一般,向

记者展示了他珍藏的一系列图片。

张俊介绍,谷歌地球并没有提供地图上所有地点的名字,一些地方就需要玩家自己去寻找和辨认。但是不必担心,不少玩家会将自己找到的地点,设置为地标文件,放到网上,资源共享,许多你不熟悉的地方,通过别人的贡献,也就成了你的“图中宝物”。

钻进神秘的“地球之耳”瞧瞧去

“你知道吗?地球有个耳朵!你想知道地球的耳朵长得啥模样?”在打开一幅收藏地标前,张俊很神秘地卖了一个“关子”。随后,只见他轻轻地点击了一下鼠标,蔚蓝色的地球就开始旋转,庞大的地球尽在他的掌控之中,几十秒钟后,我们跟着鼠标翻山越岭“飞”落在了罗布泊。放大N倍之后,记者看到这里的一处地形,极像一只巨大的人耳。看完地球之耳,张俊还把地图倾斜30度,让记者观察罗布泊地貌,欣赏山脉的倾斜面。“罗布泊曾经是丝绸之路的要冲,由于自然变迁,这里从水草丰茂的绿洲最终成为人迹罕至的荒漠,变成一个充满自然和文化之谜的神秘地区。”张俊说,“地球之耳”蕴藏太多谜团,引得无数科学考察人员深入其中,舍生忘死寻找答案。

早在奥运会开幕前,大家只能对鸟巢满怀憧憬时,张俊已经从谷歌地球上先睹为快了。“这个软件太酷了!”张俊说,谷歌地球让禁地成为“进”地。“从卫星地图上鸟瞰鸟巢,那种视觉冲击带来的快感,是我们从电视画面中无法获取的。”

“哈哈,利用谷歌地球,偶尔还能看到一些模糊的隐私。”张俊打开澳大利亚“Bondi Beach”地图时,映入记者眼帘的,是一幅海滩实景图。图中,成千上万名男男女女或赤裸身体,或穿着泳衣;或懒懒地躺在沙滩上晒太阳,或在海边戏水。

本版主笔
快报记者 钟晓敏 刘峻



Google卫星地图上的南京奥体中心