

一个女人的西行漫记

水墨李化英



著名画家李华英

□快报记者 陈曦

一个女人的西行漫记

1942年,李华英出生于山东肥城,十岁时跟随父亲来到南京读书。虽出身书香门第,选择绘画事业却并无家学渊源,更多是天赋使然。1958年,她进入南京艺术学院附中学习,1961年毕业后升入该院油画专业。1965年,以优异的成绩毕业后,长期从事美术专业创作。

李华英是一位极具个性的画家,画风强悍,不是情歌小调,而是黄钟大吕。看她的画,有史诗般的浓郁、凝重和悠长,不似出自女性之手,画面非常简练,对生活的把握甜而不俗,且越老对画的追求越霸气。这跟她的眼界和经历分不开。她喜欢的是齐白石、黄宾虹、梵高和马蒂斯,也热爱敦煌的北魏石刻,造型古朴,浑然天成。

真正代表她的艺术风格和个性的作品就产生于上世纪80年代。经历了十年的创作蛰伏期,李华英打起背包前往大西北写生,巍峨壮观的天山雄姿,碧绿无垠的草原牧场,西北特有的红岩大地,戈壁滩的光和色,围圆的古老城堡,羞涩美丽的北疆少女……让画家豁然开朗。

“有一次,我搭了一辆卡车,绕过了很多弯曲的山路后,突然耳边传来悦耳的驼铃声,一支驼队出现了,还有湛蓝的湖泊,远处是高原和雪山,我被这浩瀚的场面震呆了,兴奋得摔了背包,在地上打了一个滚。”

西行归来,1983年,李华英的首次个人画展《西行漫记》在南京博物院举办,这次画展在当时的艺术界引起了强烈反响。“像我那张《草原欢歌》,反映的是藏族妇女剪羊毛的场面,有两米长,制作的过程是两个月,但我付出的不止是两个月

的劳动。是我通过深入生活,搜集资料,而且亲自和他们一起劳动之后由感而发形成的。这个创作过程是很长的,因为前面还有一个漫长的搜集资料的体验过程,把生活变成艺术,要从表现形式上创新,从色彩等各个方面,调动一切绘画语言集中表现。南艺60周年校庆画展时,艺术大师刘海粟先生一进展厅看到这张画后就说,呀,这是谁画的?真精彩,把他找来。恢宏的画面、夸张的变形、浓郁的色彩,让他以为作者是个男的。他们就把我喊来了。先生说,你画得非常好,我非常喜欢你的作品,你要好好努力啊,我送你一句话,‘山登绝顶我为峰’,鼓励我勇攀艺

术高峰。刘老很关心我,过了两年,他又在江苏省委宾馆把我叫去,我把那段时间的作品给他看,他又给我很大的鼓励,亲自挥毫写下‘山登绝顶我为峰’赠给我。”

李华英对艺术的痴迷是无与伦比的,甚至曾经“失踪”。为此两个女儿埋怨过她:“你是个称职的艺术家,却是不合格的母亲。”1984年,她在北京参观全国美展,正遇中央美院一些老师因为有任务要去山东淄博陶艺厂做瓷盘,她欣然一同前往。白天创作,晚上守着窑炉,半夜作品出炉了,“窑变”给她带来巨大的惊喜,全因为那些预期的和不期而至的美感收获,她兴奋得不顾烫手,情不自禁地把作品拥入怀中……夜以继日,半个月过去了,竟忘了告诉家人身在何方。时值年关,她的失踪急坏了家人,四处寻找。后来,还是张教授从单位找了辆车把她和一大堆陶艺作品一起接回家,而这时已是

大年三十了。

火里去得,水里也去得

李华英几十年来在油画的五光十色中追求,近年来却专注于中国水墨画的研磨,但已不再是中国传统水墨的构图和程式,用的是西方观念,明暗对比,体积光彩。她擅长用水,能使墨色生化,表现得含蓄朦胧。

这要从她在俄罗斯圣彼得堡的那次写生说起。刚开始,她用油画画了一批作品,总觉得还缺少什么,不足以表现景物的沧桑和神秘,后来改用水墨,反而使她有新的契机!整个画面的虚实浓淡她用水来调节,使墨色黑得到位,淡得透

目一新,这种画外国人画不了,中国没有过,是一种全新的形式。

她说,她最喜欢德国指挥家卡拉扬的指挥。自己在创作大写意水墨画时,喜欢放着音乐,当音乐回旋激荡,磅礴于四表之外,她与音乐产生共鸣,感情已被激发,创作过程极其亢奋,墨色浓重,用笔大刀阔斧,有力度,充满激情,就像重金属音乐。她认为,到达最高境界时,水墨就是另一种音乐,只是视听区别。手的变换能使音符跳动,手能指挥出华彩乐章,唤出完美的旋律。白天创作,晚上守着窑炉,半夜作品出炉了,“窑变”给她带来巨大的惊喜,全因为那些预期的和不期而至的美感收获,她兴奋得不顾烫手,情不自禁地把作品拥入怀中……夜以继日,半个月过去了,竟忘了告诉家人身在何方。时值年关,她的失踪急坏了家人,四处寻找。后来,还是张教授从单位找了辆车把她和一大堆陶艺作品一起接回家,而这时已是

大年三十了。

火里去得,水里也去得

李华英几十年来在油画的五光十色中追求,近年来却专注于中国水墨画的研磨,但已不再是中国传统水墨的构图和程式,用的是西方观念,明暗对比,体积光彩。她擅长用水,能使墨色生化,表现得含蓄朦胧。

这要从她在俄罗斯圣彼得堡的那次写生说起。刚开始,她用油画画了一批作品,总觉得还缺少什么,不足以表现景物的沧桑和神秘,后来改用水墨,反而使她有新的契机!整个画面的虚实浓淡她用水来调节,使墨色黑得到位,淡得透

目一新,这种画外国人画不了,中国没有过,是一种全新的形式。

她说,她最喜欢德国指挥家卡拉扬的指挥。自己在创作大写意水墨画时,喜欢放着音乐,当音乐回旋激荡,磅礴于四表之外,她与音乐产生共鸣,感情已被激发,创作过程极其亢奋,墨色浓重,用笔大刀阔斧,有力度,充满激情,就像重金属音乐。她认为,到达最高境界时,水墨就是另一种音乐,只是视听区别。手的变换能使音符跳动,手能指挥出华彩乐章,唤出完美的旋律。白天创作,晚上守着窑炉,半夜作品出炉了,“窑变”给她带来巨大的惊喜,全因为那些预期的和不期而至的美感收获,她兴奋得不顾烫手,情不自禁地把作品拥入怀中……夜以继日,半个月过去了,竟忘了告诉家人身在何方。时值年关,她的失踪急坏了家人,四处寻找。后来,还是张教授从单位找了辆车把她和一大堆陶艺作品一起接回家,而这时已是

大年三十了。

火里去得,水里也去得

李华英几十年来在油画的五光十色中追求,近年来却专注于中国水墨画的研磨,但已不再是中国传统水墨的构图和程式,用的是西方观念,明暗对比,体积光彩。她擅长用水,能使墨色生化,表现得含蓄朦胧。

目一新,这种画外国人画不了,中国没有过,是一种全新的形式。

她说,她最喜欢德国指挥家卡拉扬的指挥。自己在创作大写意水墨画时,喜欢放着音乐,当音乐回旋激荡,磅礴于四表之外,她与音乐产生共鸣,感情已被激发,创作过程极其亢奋,墨色浓重,用笔大刀阔斧,有力度,充满激情,就像重金属音乐。她认为,到达最高境界时,水墨就是另一种音乐,只是视听区别。手的变换能使音符跳动,手能指挥出华彩乐章,唤出完美的旋律。白天创作,晚上守着窑炉,半夜作品出炉了,“窑变”给她带来巨大的惊喜,全因为那些预期的和不期而至的美感收获,她兴奋得不顾烫手,情不自禁地把作品拥入怀中……夜以继日,半个月过去了,竟忘了告诉家人身在何方。时值年关,她的失踪急坏了家人,四处寻找。后来,还是张教授从单位找了辆车把她和一大堆陶艺作品一起接回家,而这时已是

大年三十了。

火里去得,水里也去得

李华英几十年来在油画的五光十色中追求,近年来却专注于中国水墨画的研磨,但已不再是中国传统水墨的构图和程式,用的是西方观念,明暗对比,体积光彩。她擅长用水,能使墨色生化,表现得含蓄朦胧。

这要从她在俄罗斯圣彼得堡的那次写生说起。刚开始,她用油画画了一批作品,总觉得还缺少什么,不足以表现景物的沧桑和神秘,后来改用水墨,反而使她有新的契机!整个画面的虚实浓淡她用水来调节,使墨色黑得到位,淡得透

目一新,这种画外国人画不了,中国没有过,是一种全新的形式。

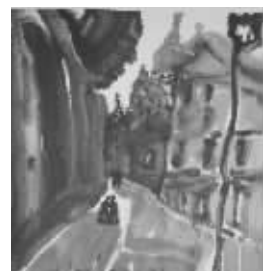
她说,她最喜欢德国指挥家卡拉扬的指挥。自己在创作大写意水墨画时,喜欢放着音乐,当音乐回旋激荡,磅礴于四表之外,她与音乐产生共鸣,感情已被激发,创作过程极其亢奋,墨色浓重,用笔大刀阔斧,有力度,充满激情,就像重金属音乐。她认为,到达最高境界时,水墨就是另一种音乐,只是视听区别。手的变换能使音符跳动,手能指挥出华彩乐章,唤出完美的旋律。白天创作,晚上守着窑炉,半夜作品出炉了,“窑变”给她带来巨大的惊喜,全因为那些预期的和不期而至的美感收获,她兴奋得不顾烫手,情不自禁地把作品拥入怀中……夜以继日,半个月过去了,竟忘了告诉家人身在何方。时值年关,她的失踪急坏了家人,四处寻找。后来,还是张教授从单位找了辆车把她和一大堆陶艺作品一起接回家,而这时已是

大年三十了。

华青年长十岁,是才华横溢的画坛新星,趁假期从苏联列宾学院回国实习,风度翩翩。两人在一次讲座中相识,聊起来发现竟是山东肥城老乡。假期结束后,张华清回到苏联继续深造,李华英怀着少女的崇拜之情给张华清寄去了第一封信,信末还别出心裁地附了一张小照。张华清回寄了一张自画的纸板小油画(9厘米×9厘米),背面写着“华英同志保存,‘山东历城柳埠人民公社化肥厂一角’,华清1960年8月”,这幅画李华英一直珍藏到现在。张华清经常寄一些俄罗斯名家画家的明信片给她,指导并关心她的学习。1961年暑假,张华清回国为毕业创作做准备,他们得以一起到苏州农村写生。1963年,张华清学成回国到南艺任教,其间也给李华英上过课。1965年,李华英毕业,1966年二人举行了婚礼。婚后,夫妇二人联袂创作过多幅佳作,其中最具有代表性的要数那幅1977年入选建军五十周年全国美展的《蒋家王朝的覆灭》,被南京博物院收藏。

“我们可能更早的时候就见过。”李华英说,淮海战役前夕,解放军文艺宣传队送戏下乡,乡亲们扛着长凳赶了好几里路过来看,她记得当时演的那出戏叫《血泪仇》。巧的是,张华清那时在部队担任文艺宣传干事,在里面扮演过一个男孩。那年,张华清16岁,李华英6岁,他不知道,有一个在台上看他的小女孩,日后会成为他的妻子。

近日,李华英夫妇受邀参加“2009中华颂·世界大型文化遗产油画风景系列创作活动”,为了这次展览,他们深入山东老家,创作了一系列以“孔府、孔林、孔



白夜



弟兄俩



教堂

明,似梦似幻,有着不可言喻的神秘。通过画面,使观者穿过圣彼得堡的乡村教堂,弗拉基米尔城的雨夜街景,克里姆林宫的宏大建筑,伏尔加河沿岸的树林,莫斯科郊外的村庄,还有古俄罗斯的木制作工艺和案头陈设……这些题材内容从未被中国水墨表现过,让人

了,足见伉俪情深。

说起来,李华英算是张华清教授的第一位弟子,两人是“师生恋”。李华英坦言,“老张对我的影响很大。”五十年前的那个夏天,李华英十八岁,刚从南艺附中毕业,因为功底好,作为唯一的女生被南艺油画专业录取,才女也是美女。张

了,足见伉俪情深。

说起来,李华英算是张华清教授的第一位弟子,两人是“师生恋”。李华英坦言,“老张对我的影响很大。”五十年前的那个夏天,李华英十八岁,刚从南艺附中毕业,因为功底好,作为唯一的女生被南艺油画专业录取,才女也是美女。张

了,足见伉俪情深。

必胜客让 2009 世界环境日不一般



昨天一大早,在曙光里社区广场人头攒动,许多大学生志愿者和市民在“环保互动”。猜谜、征募、答题,不亦乐乎!据悉,必胜客借6月5日世界环境日举办的环保活动,主题为“走出校园 共创绿色社区”。

在现场绿色的城墙、绿色的灯笼的一片盎然绿意里,大学生们就控制甲醛、电锅节电、垃圾回收、绿色餐饮、家庭

域阵势:招募“节能环保小台帐”家庭区、环保咨询台、环保知识有奖灯谜、垃圾分类互动游戏及“世界环境日”展板。答对者赠送环保书签,答错者告知正确答案;这种寓教于乐的方式,更普及环保知识。

咨询台前一度水泄不通,有位老人一口气答对了六题,而社区阿姨看到招募海报,赶着报名,邀请大学生到她家里勘察,帮助“诊断”。老龄协会的朱女士,不仅参与活动,还为协会带去手册,希望为创建“绿色社区”、节能减排、普及环保知识出力。大学生们就控制甲醛、电锅节电、垃圾回收、绿色餐饮、家庭

台帐、汽车降噪、节水省电等接受咨询,环保局赠送环保手册,全方位把环保知识落到实处,引导公众防治污染,积极减排节能。

为呼应联合国世界环境日主题,环境保护部确定今年“六·五”世界环境日中国主题为“减少污染—行动起来”。本次“必胜客环保周”活动由南邮、南化职院等5所高校及绿石环境行动网的志愿者们联动,10天前即在红花街道曙光里社区召开联席会,该社区环保知识普及活动将持续一年,让市民养成节能减排的好习惯,把7天变成每一天,共同爱护地球家园。小勤

南京市公安局交通管理局通告

因象房村路拓宽改造施工建设需要,经市政府批准,自2009年6月11日起至2009年7月18日止,对象房村路、酒精厂路交通管理措施调整如下:

- 1.除周一至周五7:00-9:30及16:30-18:30外,象房村路禁止机动车通行。
 - 2.酒精厂路临时恢复全天双向通行。
 - 3.原从象房村路行驶的公交车辆改由大光路—解放南路绕行。
- 管制期间,请机动车、非机动车驾驶人及行人自觉遵守、服从交通警察和协勤人员的指挥、管理。二〇〇九年六月五日