

8/5

星期三

责编:樊海燕 美编:侯婕 组版:竺巍

生活常州

24小时读者热线

96060

民生为本 民利至上

木桥浸水影响“三河三园”质量?

市长:确保好事办好;建设部门:木桥材料具有不怕浸水的特质

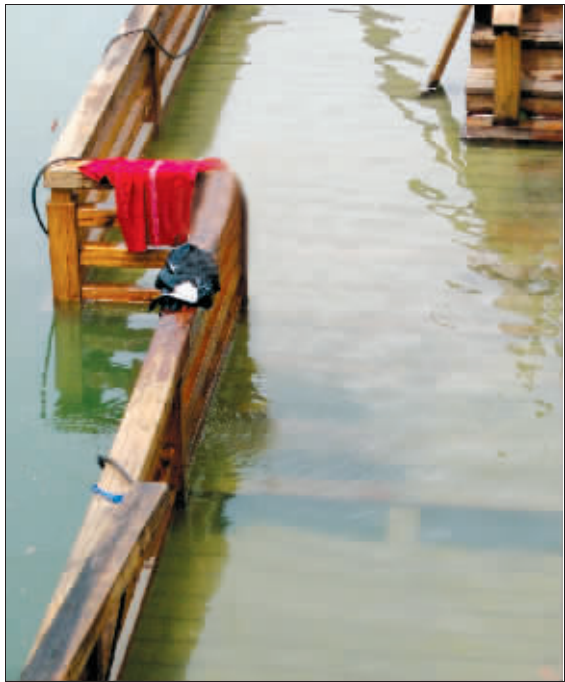
“三河三园”工程即将完工,但最近一段时间连续降水给工程造成了一定的影响。《生活常州》获悉,受降水影响,河流水位暴涨厉害,在火车站对面,关河水位已经淹没了新建好的木质走廊,正在施工的桥梁及灯光工程也淹没在水中。不少市民感慨,“这泡了水的‘三河三园’,质量会不会有问题?”对此,施工单位表示,工程设计的时候就考虑到了防汛措施,目前的汛期不会对工程质量造成影响。

市民:雨水会影响工程质量吗

“木头浸在水里会不会烂掉?当初怎么不把木桥设计高一点呢?”昨日,多位市民致电《生活常州》,对“三河三园”工程部分河段被淹一事表示担忧。昨日上午,天空飘着小雨,《生活常州》在“三河三园”工程火车站关河段施工现场看到,整个河段的栈道已浸在水里,而几个工人正卷起裤管在栈道上施工,河水淹没了他们的双脚。

水利部门:市政施工结束后水位会降低

市防汛防旱指挥部副主任洪昕分析了河道水位暴涨的原因,他表示入夏以来,梅雨季节的强降水以及出梅后



河水漫过了木桥桥面

7月下旬的几次暴雨,使得关河水位一路高涨。目前,关河的木桥已被淹没。此外,今年常州地区施工项目较多,影响了管道的排水,而水利工程措施并没有完全发挥作用。例如,红菱桥正在施工,需要筑坝保证较低水位,这很可能使得常州市的内河水

位上涨,同时与之相连的外河,其中就包括关河,也因为筑坝水位会出现暂时性上涨。一旦施工结束,关河水位会降低。

设计部门:木桥高度符合亲水要求

水位上涨后木桥就被淹

了,那么木桥的高度是不是设计得低了些?对于市民的这个疑问,“三河三园”的设计方常州市园林设计院的工作人员吴先生表示,根据常州地区的水文资料分析,内河水位历年平均最高值一般出现在7月份,为3.84米,一般情况下高水位持续的时间并不长,因此目前可以说正处于水位最高值阶段。“三河三园”工程设计时,相关部门已经考虑到了水位涨跌情况,如果关河木桥设计过高,就达不到亲水和美观的要求。《生活常州》从水利部门了解到,今年4月份开始,投资18.6亿元的常州防洪大包围工程已经开始施工,其中运北片大包围工程2011年前后全面建成后,城市中心区防洪标准从20年一遇提高到200年一遇。工程完成后,常州市河道的水位就不会出现忽涨忽跌的现象,将稳定在3.0-4.8米之间。

建设部门:木桥的材料不怕浸水

该工程的负责方常州市铁建处工作人员表示,以前高高的石头河岸显得很生硬,“三河三园”改造以后,沿河略显低矮但可以伸入水中的二级驳岸,将为市民营造出一个亲水平台。此外,施工方告

诉《生活常州》,木桥采用了美国南方松深度炭化木,是一种高级木料,具有不怕浸水的特质。据了解,红梅公园、青枫公园还有刚刚免费开放的圩墩公园,都大量使用了这种木料。

“我们在设计的时候就考虑了水位涨幅对工程的影响。”铁建处工作人员表示,“三河三园”的亲水栈道下面是钢筋混凝土做成的柱头,基础很牢,栈道虽然是木质结构,但这些木材都是经过精心挑选的,它们都是加了防腐剂后经机器压制而成的,使用寿命长达10年,即使局部出现破坏依然可以更换,一般情况下,水退了以后,木质栈道不受影响。

市长批示:确保好事办好

昨天,“化龙巷”市长与网民论坛上,有网友反映北塘河驳岸偏低容易受淹。王市长看帖后亲自批示:“请水利局吴局长派人去现场察看调研,在对水位情况作科学分析论证的基础上确定驳岸高度,确保好事办好。”水利局方面则表示,针对跨汛期施工的情况,建设单位已充分考虑并制定和落实了度汛方案,确保汛期安全。孙羽霖文/摄

未来三天持续阴雨



天气

由于目前大气环流形势仍没有根本性的改变,所以未来三天,常州地区仍是持续的阴雨天气,预计到7日立秋之前,天气都不会有太大的变化。昨天常州的天气依旧凉快,早上出门早,穿短袖和短裤显得有些凉。这哪像是三伏天?仿佛已经进入了深秋。昨天下午,常州的最高温度也只有28.3℃。

而根据中央气象台对全国天气趋势的预报,到8月9日之前,江淮地区将阴雨不断,大有将凉爽进行到底的趋势。根据气象部门对于7月份气候数据的统计,上个月由于前期连续高温,后期连日阴雨,所以温度基本上与往年持平。中国气象局新闻发言人于新文昨提示,8月份是我国雷电、大风、冰雹和龙卷风等强对流天气的高发期,全国范围内都有可能发生,各地均须密切关注天气变化和预警信息,注意采取应对措施减少人员伤亡和财产损失,在雷雨天气发生时不要或尽量减少外出以及野外作业。

空气质量报告

预计今天常州空气质量优,空气污染指数30-50,空气质量级别为I级。

今后三天天气

5日,阴转雷阵雨,东风3-4级,24℃-30℃;
6日,阵雨转多云,东风3-4级,25℃-31℃;
7日,阵雨转大雨,东风3-4级,24℃-28℃。

孙羽霖

饮用水源实现全监测



政务

常州市环保局消息,由常州市环境监测中心站承担的常州市“地表水环境质量标准109项监测能力建设”项目,前天通过了技术论证。这意味着水中的有机物和稀有重金属也能监测到,而常州市监测站由此成为全省所有地级市监测站中,率先具备饮用水源、地表水水质109项指标的全监测、分析能力的站点。

据了解,常州市环境监测站形成109项指标监测能力后,除原有的29个项目以外,新增了80个特定项目,目前已经能全面反映水质状况。

据环保部门有关人士介绍,目前,常州市的几十处水质自动监测站,已经能够做到每天对氨氮、总磷、PH值等一些常规指标进行监测。具备了109项指标的监测能力以后,可以对饮用水水源进行综合分析,实现对饮用水源、地表水的全方位监管。除此之外,还可以对河流、湖泊等地区水环境质量进行监测,在第一时间掌握污染情况,查找锁定污染源。据悉,目前全国2000多家市县级监测站中,具备109项指标监测能力的不足10家。董超 刘国庆

网帖:女教师家教年收入20万

教育部门:该老师只给个别学生补过课

近日,常州某网站一则帖子引起了轩然大波。发帖者直指武进湖塘实验中学的一位俞姓老师违规补课,“全年有有偿家教收入远超20万元人民币”。经常州市教育主管部门对此事进行调查后发现,帖子的内容属“无限夸大”,该老师的确在家中给个别学生补过课,也适当地收取了费用,但并不属于行政部门明令禁止的有组织、明码标价的有偿家教。

网帖:老师一年家教收入20万

“实验中学有一位只知道利用教师手中权利疯狂搞有偿家教的老师,称她疯狂原因有三:一、她所教班级学生中有近80位学生在她的暗示下到她家补课(不去补课,成绩稍差的就会被骂得狗血淋头);二、全年有有偿家教收入远超过20万元人民币;三、她利用双休日长期在家办班三到四次,有时晚上还要加班,请问人有多少精力?以上情况属实,绝无半点虚假,望教育主管部门查实后严肃处理。”

帖子的主题点名道姓地指责武进湖塘实验中学一俞姓老师既无师德,又无教养。区区两百多字的帖子引来不少网友跟贴。

老师称完全是诬陷

帖子上反映的情况是否属实?昨日,《生活常州》辗转联系到了武进湖塘实验中学的俞老师,对于采访的要求,俞老师一口予以回绝,“这完全是诬陷,我已经够烦的了,不希望任何人来打扰我。”俞老师在电话中表示,

自从得知自己在网上被点名后,很气愤,很伤心。俞老师对帖子反映的内容完全予以了否认,此前她确实曾给一些学生补过课,但都是个别的补差,“都是应一些同学、朋友的要求,给他们家的孩子补补差,更何况大多数孩子都不是我们自己学校的。”

教育部门称“无限夸大”

湖塘实验中学副校长认为,帖子里的内容是“无限夸大”的不实之词,不光给俞老师带来了伤害,也给学校带来了负面影响。他告诉《生活常州》,俞老师是学校的物理老师,平时工作兢兢业业,担任三个班级的任课老师,帖子的内容完全是对她的诋毁。据他介绍,目前教育主管部门正在对这件事进行了解,俞老师也接受了主管部门的调查。

教育主管部门表示,目前已经有了初步结果,所谓的开班补课一事,已被证明是无中生有,“我们平常所说的‘禁止有偿家教’,主要是指有组织的、明码标价的开班补课。俞老师的确在自己家给个别学生补过课,但这些都是学生家长主动要求的,一没有开班,二没有明码标价。”

一位教育界人士表示,尽管给个别学生进行家教并不属于有偿家教的范畴,但教育部门当初颁布禁令的目的另一方面是为了给孩子减负,另外也有约束教师教学行为的含义在里面,不管怎么讲,作为老师应该尽可能地避免收费补课行为,否则禁令就失去了其最终的意义,也达不到给学生减负的目的。

刘劲松

网帖:多位市民游园跌跟头

圩墩公园:将加强各方面的安全工作

近日,常州知名论坛《化龙巷》上,网友“小小知了”发了这样一则帖子,“圩墩公园新建后多位游人已跌伤了”。据介绍,7月28日,圩墩公园正式免费开放后,不少市民前去游览观光。然而有些市民抱怨,我们开开心心去游园,却跌倒受伤后回家。公园方表示,若真有市民游园受伤,他们将根据实际情况采取相应的处理方法。

“昨天回去才知道母亲也在公园跌伤了,而且不轻,手腕三四天不能动弹。”网友“小小知了”在论坛中介绍,其实他母亲不是自己摔伤的,而是一位抱小孩的妇女绊倒后,正好摔向走在前面的母亲,母亲一下子跌倒在地,小孩和妇女没有大碍,他母亲却受伤不轻。直到跌伤后的第四天,母亲的手腕才能活动。”

《生活常州》在圩墩公园现场看到,让市民受伤和担心的隐患因素主要有以下几点:首先,圩墩遗址公园是开放式的免费公园,没有围栏,门口设计成了小三角墩。据工作人员介绍,这些障碍设施可以防止机动车进入。但就是这些矮小的障碍设施,常常让市民不经意间摔了个



这些机动车障碍设施隐患重重

跟头。特别是一些抱着孩子进公园的妈妈,一般都看不见脚下的障碍设施,很容易摔倒。

其次,公园里地面粗糙的道路,也成了一些市民受伤的“小陷阱”。网友在论坛上留言,“道路用的石板、侧石、杉树材料造成地面高低不平,人们走在上面往往感觉不稳当。建议管理责任单位作出相应调整。”最后,网友指出,沿着湖岸的长走廊,大多没有栏杆,晚上游玩灯光比较昏暗,市民万一落水了怎么办?

对于市民的这些疑问,圩墩公园办公室工作人员表示,圩墩公园设计之初,就是要让市民亲水爱水但不惧水,达到“亲水性原则”是一项重要标准。虽然公园湖水面积较大,但是湖

深只有70厘米。而沿着湖岸的木质走廊虽然没有栏杆,但是地面上都标有清晰的黄色警戒线。同时,公园已经加强了各方面的安全保障。首先,聘请了32个保安,轮流做好公园各个方面的安全保障。其次,在公园容易发生意外的地方,增设了告知和宣传牌,请游客注意安全。针对公园门口低矮的机动车障碍设施的情况,公园方表示他们考虑在入口处增设一些临时引导栏杆,以防止市民摔倒。“我们目前还没有接到市民的投诉,真有市民受伤前来投诉的话,我们将根据市民的实际采取相应的处理方法。如果需要,公园还将及时做出其他调整。”

孙羽霖文

图片由网友“小小知了”提供