

金九银十迎来装修旺季

谨防秋季装修后遗症

步入9月,秋天的凉意开始加深,装修逐渐却“热”了起来。有过装修经验的业主都知道,秋高气爽正是适合装修的好天气,装修有诸多好处,比如因为气候干燥,木质板材不易返潮,涂料、油漆容易干等,但是干燥的天气同样也会给装修带来一些负面影响,留下装修“后遗症”。

后遗症一

木料表面出现细小裂纹

“很多装修业主在木材运至装修现场后都急于把木材风干,这种处理方法极为不妥。”鑫屋地板副总经理黄玉德表示,木材含水率与外

界气候是一致的,如果立刻将木材放在风口处风干,木材内的水分会迅速失去,木材表面会出现干裂,并伴有细小的裂纹。收边的木线也会出现收缩,进而影响装饰面板的外观。

对策:首先,应该将运抵现场的木材先用干毛巾擦去浮灰,再连续涂刷两遍清漆进行封油处理,否则木料表面会因水分迅速流失而出现裂纹的现象;其次,所有装饰面板都应该放平,在装饰面板的最下面垫一张大芯板,上面再压一张大芯板,这样可使板材保持平整。切忌装饰面板竖着放,会使面板开裂、起翘;第三,用做收边的木线为实木质地,含水率比饰面板高,在加工完成后,也要尽快将表面封油。如果木线内的水分丢失,木线会出现收缩现象,还可能影响到饰面板的外观。

后遗症二

乳胶漆容易出现干裂现象

乳胶漆在秋季刷到墙面以后虽然很容易变干燥,但是如果不注意,容易出现干裂现象。“乳胶漆相对春夏季节很容易干裂,同时,对于墙壁表面的打处理也是和夏季有很大的区别。”南京市消协家装维权站有关专家表示,秋季气候干燥,如果这时打开门窗,让刚刚刷好的墙面被自然风干,涂料会因为迅速失水,从而发生收缩变形的现象。所以最好让墙面自然阴干,在干燥过程中室内只留少量的风进行空气流通。

对策:秋季墙面容易出现季节性的开裂,这个时候一定不要急于马上修补,因为墙面开裂说明墙体内部的水分正在逐渐挥发,如果这时修补好了,等水分继续挥发时,墙面仍有可能继续开裂,所以业主应等到墙面水分与外界气候湿度相适应

的情况下,再让装修公司一次性修补,效果较好。

后遗症三

刚铺贴的壁纸开裂变形

五颜六色的壁纸是现代家装的必备材料之一,在夏季,因为空气潮湿,壁纸、壁布在铺贴上并不麻烦,正常施工以后,打开门窗让墙面迅速干透即可。但是秋季气候干燥,壁纸铺贴不当很容易开裂变形,出现局部鼓包、翘起,甚至开裂、脱落。

对策:由于秋季气候相对干燥,所以壁纸、壁布在铺贴前一定要先放在水中浸透“补水”,然后再刷胶铺贴;铺好后,不能像夏季一样打开门窗让墙面迅速干透,这样做极易让刚铺贴好的壁纸被“穿堂风”吹干从而失水变形。所以在秋季,业主需要关闭门窗一至两天,等待墙面自然阴干。 快报记者 袁阳

丹麦风情三岁庆生送大礼

三年前丹麦风情衣柜高调进入南京市场,销售量平均每年以56%的速度飙升。为感谢南京广大消费者三年来的厚爱,企业定于9月12日—13日店庆期间,推出“买衣柜送配件,满两千元送500元”等特惠活动。

据丹麦风情南京公司负责人石海峰介绍,丹麦风情衣柜在南京已经有红星美凯龙卡子门店、金盛国际家居江东南门店和红太阳家居迈皋桥店三家专卖店。今年7月份开始,丹麦风情正式登陆 CCTV-2,展开全国

市场大战略,使企业进入了一个全新的发展时期。为祝贺南京店三周岁,即日起丹麦风情衣柜面向全城邀请200名铂金客户,提前在各专卖店预交100元意向金,活动当天最高可抵500元现金使用,同时还还可以参与抽奖赢取千元免单大奖(仅限一个地址使用)。9月12日—13日,丹麦风情移门及配套产品超低折扣销售;推出的三款特惠套餐系列产品,最低一款仅6.6折。另外,在活动期间下订单的客户,每户赠送精美月饼一盒。(陈勇民)

直通车带您学习家装知识

本周快报样板房直通车继续为广大装修业主提供贴心服务,需要学习家装知识的业主请拨打报名热线。

为确保上车有位,请提前电话报名预约:85881977
本活动由金牛管业独家冠名。

具体发车时间及地点如下:

- | | |
|-------------------------------|------|
| 1、华侨路银万国证券大门口 | 8:30 |
| 2、山西路青春剧场前16路公交车站(布料城对面) | 8:45 |
| 3、长乐路又多超市对面(箍桶巷巷口) | 8:30 |
| 4、南京报业大厦门口(龙蟠中路223号金润发西对面) | 8:40 |
| 5、张府园3号地铁出口右走苏果超市旁(80、82路公交站) | 8:50 |
| 6、龙江小区金润发正门口处 | 8:40 |
| 7、水西门原建邺区政府门口 | 9:00 |



读者秦小姐问:我家装修马上就结束了,但是一些验收标准我还不清楚,请问木工做的门怎样验收才算合格?
专家解答:可以从这几

个方面看,一是关闭严密、间隙基本均匀、开关灵活;二是门附件安装齐全、牢固、灵活使用,达到各自功能要求;三是门框与墙体间缝隙填嵌基本饱满密实,表面平整,填塞的材料方法符合设计要求;四是表面洁净、无划痕、碰伤;油漆面平整、光滑、无气孔、色泽均匀;五是关闭后各配合处无隙缝,不透光、透气。
本期主持 快报记者 袁阳

SOHO族最喜欢三层实木复合地板

SOHO,是英文“Small Office Home Officer”第一个字母的拼写,意为“家里办公”,居家时间长是SOHO族具有的共性。长期在居所中工作生活,使得SOHO族在选购地板过程中,更加注重产品的品质及环保性。记者近期在家居市场调查了解到,新型三层实木复合地板备受SOHO族所青

睐,该品类已经成为时尚家居的新选择,那么到底是什么让SOHO族对三层实木复合地板有了特别的好感呢?

众所周知,造成室内污染的主要元凶是甲醛,长期在甲醛含量高的房间内工作生活,会有眼部、咽部不适的症状,还会造成持久性的头痛,在这样的环境下SOHO族已无从SOHO。

作为新型环保材料的代表,三层实木复合地板仅使用两层胶水,甲醛含量和释放量都降到了最低水平,可满足欧洲E1标准要求。另外,地板间的缝隙是藏污纳垢的根源,也是病菌、霉菌滋生的温床,三层实木复合地板采用无缝锁扣链接,板间结合紧密,从而有效解决了缝隙问题,可以为

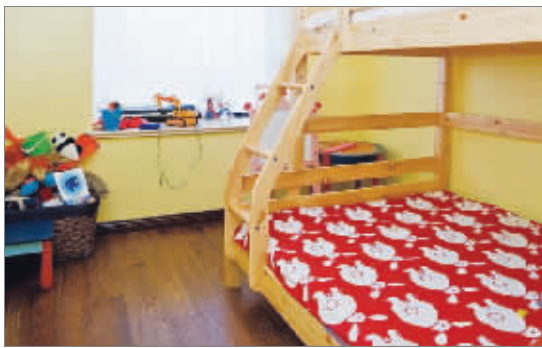
消费者创造一种健康、环保的工作生活环境。

9月4日~7日,由地板行业权威机构——中国地板促进中心主办的南京秋季地板博览会(简称“地博会”),将在南京市规划建设展览馆举办,想要挑选三层实木复合地板的SOHO一族,不妨前去挑选一番。

快报《居家》“家装污染源大搜查”吸引扬州等外地读者,专家提醒——婚房和儿童房更需“防毒”

报名电话 **96060**

儿童房面积小 还是简单装修为好



据有关部门调查发现,70%的儿童房有甲醛污染问题,而因家具造成儿童房污染的占6成以上。“通过调查我们发现,儿童房污染现象比较普遍,这与房间面积小而摆放家具比较多有关,同样一组衣柜放在10平方米的房间内与放在30平方米的房间内,室内环境的甲醛含量肯定是不一样的。”

儿童房装修应该推崇简约风格,尽量减少装修材料的使用量和施工量;尽量不要使用天然石材,如大理石和花岗岩,它们是造成室内污染的重要原因。儿童房室内的油漆和涂料最好选用水性的,可以避免苯的挥发性有机物污染。油漆颜色不要太鲜艳,因为油漆和涂料颜色越鲜艳,其中所含的重金属元素相对也就越高。孩子长期接触重金属,对身体健康严重不利。另外,儿童房家具最好选择

纯实木家具,购买时要看有没有环保检测报告。

据检测,距离地面1.5米以内的空气层里,甲醛含量占室内甲醛总量的80%以上。同时,由于儿童处于生长发育期,呼吸量比成人高50%,因此吸入含有甲醛的空气量就比成人多。所以,儿童房地面装饰材料的选择需慎之又慎。“儿童房内不要铺装塑胶地板,市面上的有些泡沫塑料制品(类似于拖鞋材料)如地板拼图,会释放出大量的挥发性有机物质。”

周岳鹏说,经常保持儿童房通风换气,保证室内拥有足够的新风量,是降低室内空气有害物质释放浓度,避免室内环境污染最简便易行的方法,但是,为了保证安全,还是应该进行空气质量检测,确定污染是否超标后,做出适当的环境治理。

婚房在设计时 就要考虑污染防治

婚房的装修过程中,一定要注意环保问题,防止因新房空气污染而影响身体健康。常见的室内污染物质如苯系物、甲醛、氨等都被世界卫生组织确定为致癌物质和可疑致癌物质,因此新房污染不仅侵害新婚夫妇的身体,还有可能导致胎儿畸形。

“由于种种原因,婚房非常容易产生严重污染。”周岳鹏解释说,有的新人因为婚期已定,往往刚装修完就得入住,而这时室内有毒气体正处于高释放期,“另外,新人婚前筹备结婚,紧张忙碌,身体免疫力下降,更容易被有害物质乘虚而入。”

如今,大多数人都知道找正规的装修公司,用环保材料装修,但是,各种家具和装饰材料释放出的有害物质通过

叠加同样造成污染,并且有的受污染的新房不一定能闻到气味,人们往往会忽视污染问题。

想要降低装修污染,应该从源头抓起,也就是从设计环节,就要奉行环保理念。在设计图纸中要对材料进行详细标注,以便与材料采购计划相对照。此外,设计时要尽量考虑到把材料用好、用少和用巧,避免只使用一种材料或过多的材料,以免材料内的有毒物质大量散发导致室内空气质量超标。设计时还要考虑家具等后期搭配,避免二次污染。

“入住新居前一定要进行正规的室内空气检测,确定合格后方可入住。如果污染超标,必须选择正规公司对装修污染进行综合治理,根除污染隐患。” 快报记者 童婷婷

橱柜、纺织品等材料 易产生污染

南京海泰纳米材料有限公司副总经理周岳鹏说,整体橱柜是室内污染的重灾区。首先是材质的污染:橱柜体积至少占厨房的1/3,其主要原料为人造板,如果材质不达标,就会存在污染,再加上厨房使用明火温度高,会加速有害物质的挥发。二是台面污染:不少人喜欢用石材作为橱柜的台面,但花岗岩中有放射性物质存在;有些树脂合成的人造石中,使用胶合苯、挥发性有机物等。三是辅材污染:整体橱柜一般是进行现场安装,如果操作不规范,人造板容易出现密封不严的情况。 各式各样的纺织品也是

污染的主要来源。纺织品在生产过程中因加入染料、助剂等物质而含有甲醛。由于甲醛具有挥发性,当纺织品长时间暴露在空气中时,甲醛就会不断释放出来污染室内环境。周岳鹏提示消费者,购买窗帘布时要注意以选购浅色为宜,这样甲醛污染、染色牢度超标的风险会小些。在使用时,买回来的窗帘应先在水盆中充分浸泡、水洗,以减少残留在织物上的甲醛含量。除了窗帘,一些床单、被罩等直接与皮肤接触的纺织品里面也含有甲醛,一定要水洗以后再穿。窗帘水洗后应置于室外通风处晾晒,然后再用。

活动贴士

如果你有新房准备装修或是正在装修,抑或是房子装修未满5年,均可拨打快报读者服务热线报名。我们每周将从报名的读者中抽取2个,免费上门查找污染源。未抽中的读者,如果需要检测,只收100元上门费,并每周从中再抽取3名,在上门服务时送净化宝。

上周,获得《居家》“家装

污染源大搜查”活动免费上门服务的2名读者分别是:手机号码为138××××3296的虞先生和手机号码为158××××5828的李先生。获得净化宝的3名读者分别是:手机号码为137××××0986的张国琴,手机号码为151××××2233的王宝千和手机号码为159××××4164的周承武。