

旅客列车计划增开40趟,其中动车组28趟

五一期间 无锡站平均7分钟一班车

记者昨天从无锡火车站获悉,该站“五一”小长假运输方案已经确定。由于此次上海地区放假5天,因此今年“五一”运输期限在原4天(4月30日—5月3日)的基础上前延后续,共计6天。为应对“五一”大客流运输,该站将采取加开客车、增开售票窗口、延长售票时间等措施,方便旅客出行。

据无锡火车站相关负责人介绍,“五一”期间,无锡火车站将在目前开行173趟旅客列车基础上,再加开40趟旅客列车,其中动车组列车28趟。届时,该站开行的动车组总数将达到99趟对上。高峰时段,京沪线沪宁段动车组列车约5分钟一趟密集连发,旅客出行更加便捷。同时,无锡火车站还将加强客运售票组织,采取加开售票窗口,延长售票时间等方式,方便旅客购票和出行。“五一”期间,该站除售票大厅将开设窗口21个,动车组售票处开设窗口8个,分布在城区和周边地区46家代售点的48个售票窗和车站同步发售车票外,分别与4月29日至30日的15:00—19:00和5月1日至3日的7:00—12:00在二楼临时售票处开设售票窗口8个,届时该站开窗总数将达到85个。其中部分售票窗口将实行24小时售票,其他窗口都将延长售票时间,时间是每天的7:00—20:00。薛晨

无锡火车站“五一”小长假增开列车情况

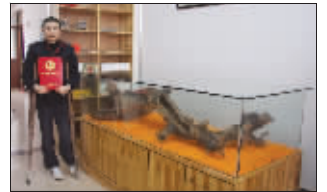
上行			
车次	运行区段	到/开	开行日期
K1222	上海—天津	0: 29/0: 33	5月2日、4日、6日
D5608	上海—南京	0: 40/0: 42	4月29日—5月4日
K314	上海—北京	1: 31/1: 40	5月2日—5月12日
D5612	上海—南京	1: 49/1: 51	4月30日—5月1日
L8432	上海—阜阳	3: 01/3: 04	4月30日—5月1日
D5506	上海—无锡	7: 03	4月30日—5月4日
D5618	上海—南京	7: 41/7: 43	4月30日—5月4日
D5602	上海—无锡	9: 10	4月30日—5月4日
D234	上海—北京南	9: 15/9: 17	4月28日—5月9日
D232	上海—北京南	9: 25/9: 27	4月28日—5月9日
D5508	上海—无锡	10: 23	4月30日—5月4日
T36	上海—北京	14: 09/14: 12	4月30日—6月1日
D5510	上海—无锡	14: 37	4月29日—5月4日
D5622	上海—合肥	15: 53/15: 55	4月29日—5月4日
T7610	上海—南京	20: 55/20: 57	4月30日、5月2日、4日
D5632	上海—常州	21: 23/21: 25	4月29日—5月4日
D5626	上海—南京	10: 28/10: 30	开行时间待定, 注意公告
T7614	上海—无锡	15: 32	开行时间待定, 注意公告
D5634	上海—常州	22: 45/22: 47	开行时间待定, 注意公告
下行			
车次	运行区段	到/开	开行日期
D5505	无锡—上海	7: 43	4月30日—5月4日
T35	北京—上海	9: 13/9: 15	4月30日—6月1日
D5601	无锡—上海	9: 48	4月30日—5月4日
T7609	南京—上海	10: 00/10: 12	5月1日、3日、5日
D5507	无锡—上海	11: 57	4月30日—5月4日
D5617	南京—上海	13: 25/13: 27	4月30日—5月4日
D5509	无锡—上海	15: 01	4月29日—5月4日
K1221	天津—上海	15: 29/15: 33	5月1日、3日、5日
K313	北京—上海	18: 05/18: 08	5月1日—5月11日
D231	北京南—上海	19: 14/19: 16	4月28日—5月9日
D233	北京南—上海	19: 24/19: 26	4月28日—5月9日
D5621	合肥—上海	20: 54/20: 56	4月29日—5月4日
D5607	南京—上海	21: 59/22: 02	4月29日—5月4日
D5609	南京—上海	22: 08/22: 11	4月29日—5月3日
D5631	常州—上海	22: 22/22: 24	4月29日—5月4日
L8431	阜阳—上海	22: 41/22: 44	4月29日—4月30日
D5611	南京—上海	23: 03/23: 05	4月29日—4月30日
D5613	南京—上海	23: 08/23: 10	4月29日—4月30日
T7613	无锡—上海	16: 29	开行时间待定, 注意公告
D5627	南京—上海	19: 57/19: 59	开行时间待定, 注意公告
D5633	常州—上海	23: 52/23: 54	开行时间待定, 注意公告

2米长的“树”爬着 6666 只“蚂蚁”

创一项世界纪录的紫砂微雕《万众一心》将参展世博会

由宜兴市的马志刚先生历时5年创作的紫砂微雕《万众一心》创下了中国世界纪录协会捏塑蚂蚁数量最多的紫砂微雕世界纪录。6月,他将带着证书和另一件微雕作品去上海世博会参展。

据马志刚介绍,《万众一心》采用全天然紫砂泥为原材料,主体是一棵仿真的饱经风霜的老枯树,通长2米、宽75厘米、高56厘米,上面附着6666只大小不一的蚂蚁,蚂蚁大小均在6毫米左右。每只小蚂蚁的制作过程都要经过52道程序,而且都是纯手工控制。蚂蚁的头、身、足、须都细到毫厘,要用放大镜才能窥其动态。它们分为兵蚁、工蚁、侦察蚁等。在枯树洞内、树外都是一派生息、搬运各种高仿真



马志刚和他的紫砂微雕及证书

昆虫的场面。树洞内有储粮穴、孵化穴等。把整个的蚂蚁王国和它们所生活的习性和那种勤劳、团结、帮助,展现于作品之上。

自幼患小儿麻痹症导致双腿残疾的马志刚从1989年开始紫砂微雕制作。2003年至2008年12月,马志刚经过无数次试验才创作了这件紫砂微雕作品。

陆媛文/摄

紫砂珍品5月亮相上海世博

一场名为“陶都风——中国宜兴陶瓷艺术上海展”的活动将于世博会期间在上海开幕,来自陶都宜兴的168件(套)紫砂、均陶、青瓷、精陶和美彩陶精品将让参加世博会的客人饱览眼福。

此次活动将于5月11日至15日在上海国际会议中心举行,几乎所有的国家级紫砂艺术大师

都将莅临现场,向客人展示无与伦比的紫砂陶瓷技艺。

历史上,上海的海派文化与宜兴的紫砂文化交往密切,早在上世纪三四十年代,上海的许多文人雅士、社会名流、收藏家、鉴赏家就积极参与紫砂壶的设计、制作和书画装饰,留下了传世珍品和文化佳话。

金辰 陈超

老凤祥银楼无锡旗舰店(八佰伴旁汇金广场一楼)

迎“五一”精品首饰大汇展

全场饰品优惠酬宾,加赠礼品,欢迎选购(详见店堂告示)

敬告客户:老凤祥大洋店4月28日期满终止营业;凡在该店购买的各类首饰,其售后服务工作,全部由老凤祥银楼无锡旗舰店承接,请新老客户相互转告,欢迎光临。



地址:中山路188号汇金广场一楼(新锦江酒店与八佰伴之间) 电话:82737819