

# 基金一季度“错买错卖股”曝光

## 》个股牛熊榜

### 本周十大牛股

代码	简称	涨跌幅(%)	最新价(元)
600053	中江地产	25.98	11.25
600088	中视传媒	22.9	26.78
000665	武汉塑料	20.999	14.29
000050	深天马A	18.696	8.19
002041	澄海种业	17.555	56.05
000049	德泰电业	17.243	24.07
000811	烟台冰轮	15.948	26.9
000603	*ST威达	15.933	8.95
600981	江苏开元	15.797	8.43
002326	永太科技	15.636	52.73

### 本周十大熊股

代码	简称	涨跌幅(%)	最新价(元)
600030	中信证券	-23.842	22.04
000960	锡业股份	-23.083	18.46
002242	九阳股份	-22.845	13.25
000060	中金岭南	-22.442	12.04
600376	首开股份	-21.641	13.18
000718	苏宁环球	-21.233	8.05
002357	富临运业	-20.872	27.6
601666	平煤股份	-19.827	20.38
000937	冀中能源	-19.689	27.41
000961	中南建设	-19.43	12.15

### 强势股点评

中视传媒(600088)本周强势上涨22.90%,换手率为27.33%。银河证券认为,央视已经对电视剧制作资源和新媒体业务进行了市场化改革和整合,考虑到资金需求和华谊兄弟的示范效应,预计与资本市场对接应该是央视产业化改革下一步工作的重点。中视传媒作为央视旗下唯一的资本平台,将受益于央视的产业化发展。给予公司“推荐”评级和27-30元的合理估值区间。

武汉塑料(000665)一周上涨21%,换手率为0.64%。武汉塑料拟与楚天数字进行重大资产置换。申银万国表示,置换完成后,武汉塑料变为拥有340万用户的有线运营商。同时,公司实际控制人湖北省广电总局总台承诺注入其拥有约150万户用户资源,届时公司将超越广电网络成为用户规模最大的有线上市公司,公司每股合理价格约18.1元。

今日投资 梁秋燕

### 》操作策略

## 轻仓参与地产股反弹

地产股在经历了大幅下跌后,周五露出反弹曙光,甚至出现了逆势涨停的个股。从最新出台一手房成交和地方法细则来看,房地产板块的基本面并未像市场想象的差,在大幅下跌之后,地产股估值相对便宜,或有一定的反弹机会。

而周五之所以有一定数量的房地产股顽强翻红,与地方性细则出台较为“温柔”有关。相比此前北京出台的调控细则,深圳此次出台的细则则严厉程度并没有超出北京的范围。

对于短期操作策略,我们建议投资者在控制仓位的前提下,轻仓参与与地产板块的超跌反弹。

上海证券 彭蕴亮

上述股票中唯一实现正收益的,其在当月上涨1.24%,而同样在一季度遭遇基金减持幅度最大的中国平安,其在4月当月下跌也仅为1.98%,同样进入基金减持前10位的泸州老窖当月下跌3.65%。

在市场下跌的环境中精选并选对个股确实显得尤其关键。东吴基金投资总监王炯表示,今年东吴旗下基金重仓的包钢稀土、恒生电子、古井贡酒等均取得出色的业绩表现,未来将重点配置新兴产业和非周期型行业中业绩超预期的行业和个股。尤其是将精选新能源、新技术及运用、新消费等新兴产业中具备战略性投资机会的优秀上市公司。

据《21世纪经济报道》

约13.30%、三安光电当月下跌约13.21%、浦发银行下跌约9.57%、民生银行下跌约8.83%等。

根据德圣基金研究中心的统计表明,这6只股票在第一季度被增持的市值都至少在12亿元以上,其中浦发银行一季度被增持的市值约为30亿元,而上海机场在一季度也被增持约为22亿元。对此,长城证券基金分析师阎红分析,从4月的走势看,部分电器股和银行股成为基金错买的股票。

同样4月份的市场变化也揭露出基金一季度错买的股票。Wind统计表明,在当季度基金所重点减持的前20只股票中,约有7只股票跑赢同期上证指数,其中大同煤业甚至在4月是

跌幅约12.32%,国联安红利股票当月跌幅约11.81%。北京某基金公司人士表示,4月业绩表现差的基金在选股上屡出昏招。例如中邮核心优选,在对待身陷“官司门”的大龙地产上,尽管其余基金皆表现为清仓或者减仓,但中邮核心优选在一季度末仍坚持加仓该股258.41万股。

基金4月排名巨变的背后,一季度重仓股中错买错卖的股票随之曝光。

Wind统计表明,对比当月约7.8%的上证指数跌幅,在一季度基金所增持的前20名股票中,大约有6只股票在当月跑输指数,格力电器和海信电器为其中跌幅最大的股票,单月分别约下跌22.04%和20.65%,同时跑输指数的还有上海机场下跌

### 》下周猜想

#### 猜想一:大盘形成双底形态?

概率:65%

点评:周末A股市场的宽幅震荡,使得上证指数在本周五的最低点已逼近了去年9月份的最低点。由于目前经济环境要好于2009年的9月份,所以上证指数在2700点一线形成双底的可能性较大,左底是2009年9月的2639点,右底可能会落在2650点至2700点一线。

#### 猜想二:阳光私募关注的品种有机会?

概率:65%

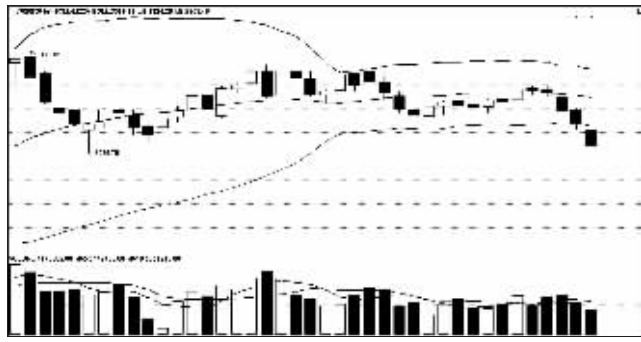
点评:近年来不少具有独特眼光的公募基金基金经理辞职后转投阳光私募,他们所关注的上市公司有较大潜力。这也得到一系列数据的佐证,近期的强势股东方钽业、川润股份、兰生股份、华纺股份等品种均受到阳光私募资金关注。循此思路,建议投资者可以从一季度股东名单中关注阳光私募的进出情况,可重点跟踪该类个股动向。

#### 猜想三:新能源汽车产业链中出现强势股?

概率:70%

点评:技术上的突破使得新能源汽车的产业化不再是遥远的梦,超级电容的应用也使得新能源汽车的产业化前景更趋乐观。因此,相关产业链中或将出现新的投资机会,其中当升科技、江苏国泰、中科三环等品种值得关注。 金百灵投资 秦洪

### 》技术解盘



大盘周线走势

### 股指仍处在下探过程中

周线上,本周大盘跌破布林线下轨,上轨和中轨也出现加速背离现象,表明在中期走势上,股指也处在下探过程中,反映市场格局已转为熊市。由于在股指不断下行中,散户一直没有放出手中筹码,即使市场资金面不紧,机构因筹码不足仍不会主动推高大盘。因而预计股指仍将下行,直到散户信心丧失开始放弃筹码。

万国测评 王荣奎

### 》热点前瞻

## 零售板块避险特性凸显

上市公司2009年年报及2010年一季度报已经公布完毕,从64家典型的商业零售公司来看,其总体呈现出业绩增长的趋势。目前零售板块中有百货、连锁超市和家电连锁三个子行业,相关年报统计显示,2009年行业整体归属于上市公司股东

净利润同比增长超过24%,相比2009年前三季度营业收入5.88%的增速以及净利润同比增长14.89%的增幅,出现了明显的业绩上升态势。

对于零售板块而言,在业绩增长的同时,未来仍面临通胀预期加大、国民消费支出提升两因

素的正面影响,投资其中的潜力品种可以回避大盘下跌的风险。建议投资者密切关注区域性零售龙头,比如新华百货、合肥百货、重庆百货、银座股份、苏宁电器、大商股份、苏宁百货等。操作上应结合市场震荡,逢低进行波段性跟踪。 九鼎德盛 肖玉航

### 》资金流向

## 大盘本周资金净流出171亿元

## 农业股逐渐受主力青睐

5月首周大盘资金累计净流出171亿元,而整个4月资金净流出量达1024亿元。

观察板块资金流向,本周仅农林牧渔、电子信息两板块资金分别净流入4.17亿元及0.12亿元。农林牧渔板块个股前期多数带涨,同时受到惠农政策及抗通胀主题刺激,成为4月下旬

以来逐渐受主力资金青睐。电子信息板块个股资金流向呈分化态势,国民技术、数码视讯等次新股主力资金净流入,而中信国安、风华高科、紫光股份、华微电子资金则明显净流出。

在资金流出排行中,煤炭石油、银行类、有色金属、房地产、汽车、券商、运输物流等7大板

块资金净流出超过10.0亿元。券商板块中主力做空首当其冲的复牌连续三天暴跌的中信证券,一周资金净流出6.6亿元。本周多次出现反弹的地产股资金净流出明显减缓,板块资金净流出14.1亿元,有6只二三线地产股资金净流入在千万以上。 大智慧资讯部

代码	名称	收盘	涨跌(%)	代码	名称	收盘	涨跌(%)	代码	名称	收盘	涨跌(%)	代码	名称	收盘	涨跌(%)	代码	名称	收盘	涨跌(%)				
000050	深发展A	8.19	4.34	000513	顺络电子	45	0.75	000591	桐业股份	12.43	-1.35	000896	东北证券	24.42	-5.17	000789	江西水泥	7.19	-2.97	000889	瑞泰股份	7.22	-0.41
000055	方正集团	12.61	1.39	000514	开元控股	9.63	-1.73	000592	开开实业	6.57	2.93	000790	神州集团	9.8	0.41	000890	珠江啤酒	6.71	-0.59	000892	中视传媒	22.9	26.78
000056	国通证券	10.32	-0.58	000516	开元控股	9.63	-1.73	000593	大通燃气	8.39	-3.01	000791	宝泰能源	6.62	1.69	000892	中视传媒	22.9	26.78	000893	双喜药业	22.48	-4.66
000058	莱钢股份	11.14	-0.36	000517	永安地产	7.23	1.09	000594	西轴轴承	8.96	0	000792	宝泰能源	6.62	1.69	000894	双喜药业	22.48	-4.66	000894	双喜药业	22.48	-4.66
000059	辽通化学	11.14	-0.36	000518	永安地产	7.23	1.09	000595	西轴轴承	8.96	0	000793	宝泰能源	6.62	1.69	000895	双喜药业	22.48	-4.66	000895	双喜药业	22.48	-4.66
000060	中金岭南	12.04	-5.2	000519	永安地产	7.23	1.09	000596	西轴轴承	8.96	0	000795	宝泰能源	6.62	1.69	000896	双喜药业	22.48	-4.66	000896	双喜药业	22.48	-4.66
000061	中金岭南	12.04	-5.2	000520	永安地产	7.23	1.09	000597	西轴轴承	8.96	0	000796	宝泰能源	6.62	1.69	000897	双喜药业	22.48	-4.66	000897	双喜药业	22.48	-4.66
000062	中金岭南	12.04	-5.2	000521	永安地产	7.23	1.09	000598	西轴轴承	8.96	0	000797	宝泰能源	6.62	1.69	000898	双喜药业	22.48	-4.66	000898	双喜药业	22.48	-4.66
000063	中兴通讯	34.25	0.2	000522	永安地产	7.23	1.09	000599	西轴轴承	8.96	0	000798	宝泰能源	6.62	1.69	000899	双喜药业	22.48	-4.66	000899	双喜药业	22.48	-4.66
000065	北方国际	30.11	0.87	000523	永安地产	7.23	1.09	000600	西轴轴承	8.96	0	000799	宝泰能源	6.62	1.69	000900	双喜药业	22.48	-4.66	000900	双喜药业	22.48	-4.66
000066	长城电业	19.01	-1.66	000524	永安地产	7.23	1.09	000601	西轴轴承	8.96	0	000800	正邦科技	6.7	-0.74	000901	双喜药业	22.48	-4.66	000901	双喜药业	22.48	-4.66
000068	ST华发	6.53	-1.33	000525	永安地产	7.23	1.09	000602	西轴轴承	8.96	0	000801	正邦科技	6.7	-0.74	000902	双喜药业	22.48	-4.66	000902	双喜药业	22.48	-4.66
000069	华发股份	18.35	0.44	000526	永安地产	7.23	1.09	000603	西轴轴承	8.96	0	000802	正邦科技	6.7	-0.74	000903	双喜药业	22.48	-4.66	000903	双喜药业	22.48	-4.66
000070	华发股份	18.35	0.44	000527	永安地产	7.23	1.09	000604	西轴轴承	8.96	0	000803	正邦科技	6.7	-0.74	000904	双喜药业	22.48	-4.66	000904	双喜药业	22.48	-4.66
000076	海康股份	12.33	0	000528	永安地产	7.23	1.09	000605	西轴轴承	8.96	0	000804	正邦科技	6.7	-0.74	000905	双喜药业	22.48	-4.66	000905	双喜药业	22.48	-4.66
000078	海康股份	12.33	0	000529	永安地产	7.23	1.09	000606	西轴轴承	8.96	0	000805	正邦科技	6.7	-0.74	000906	双喜药业	22.48	-4.66	000906	双喜药业	22.48	-4.66
000088	盐田港	7.03	-2.36	000530	永安地产	7.23	1.09	000607	西轴轴承	8.96	0	000806	正邦科技	6.7	-0.74	000907	双喜药业	22.48	-4.66	000907	双喜药业	22.48	-4.66
000089	盐田港	7.03	-2.36	000531	永安地产	7.23	1.09	000608	西轴轴承	8.96	0	000807	正邦科技	6.7	-0.74	000908	双喜药业	22.48	-4.66	000908	双喜药业	22.48	-4.66
000090	盐田港	7.03	-2.36	000532	永安地产	7.23	1.09	000609	西轴轴承	8.96	0	000808	正邦科技	6.7	-0.74	000909	双喜药业	22.48	-4.66	000909	双喜药业	22.48	-4.66
000091	盐田港	7.03	-2.36	000533	永安地产	7.23	1.09	000610	西轴轴承	8.96	0	000809	正邦科技	6.7	-0.74	000910	双喜药业	22.48	-4.66	000910	双喜药业	22.48	-4.66
000092	盐田港	7.03	-2.36	000534	永安地产	7.23	1.09	000611	西轴轴承	8.96	0	000810	正邦科技	6.7	-0.74	000911	双喜药业	22.48	-4.66	000911	双喜药业	22.48	-4.66
000093	盐田港	7.03	-2.36	000535	永安地产	7.23	1.09	000612	西轴轴承	8.96	0	000811	正邦科技	6.7	-0.74	000912	双喜药业	22.48	-4.66	000912	双喜药业	22.48	-4.66
000094	盐田港	7.03	-2.36	000536	永安地产	7.23	1.09	000613	西轴轴承	8.96	0	000812	正邦科技	6.7	-0.74	000913	双喜药业	22.48	-4.66	000913	双喜药业	22.48	-4.66
000095	盐田港	7.03	-2.36	000537	永安地产	7.23	1.09	000614	西轴轴承	8.96	0	000813	正邦科技	6.7	-0.74	000914	双喜药业	22.48	-4.66	000914	双喜药业	22.48	-4.66
000096	盐田港	7.03	-2.36	000538	永安地产	7.23	1.09	000615	西轴轴承	8.96	0	000814	正邦科技	6.7	-0.74	000915	双喜药业	22.48	-4.66	000915	双喜药业	22.48	-4.66
000097	盐田港	7.03	-2.36	000539	永安地产	7.23	1.09	000616	西轴轴承	8.96	0	000815	正邦科技	6.7	-0.74	000916	双喜药业	22.48	-4.66	000916	双喜药业	22.48	-4.66
000098	盐田港	7.03	-2.36	000540	永安地产	7.23	1.09	000617	西轴轴承	8.96	0	000816	正邦科技	6.7	-0.74	000917	双喜药业	22.48	-4.66	000917	双喜药业	22.48	-4.66
000099	盐田港	7.03	-2.36	000541	永安地产	7.23	1.09	000618	西轴轴承	8.96	0	000817	正邦科技	6.7	-0.74	000918	双喜药业	22.48	-4.66	000918	双喜药业	22.48	-4.66
000100	TCL集团	4.17	-0.25	000542	永安地产	7.23	1.09	000619	西轴轴承	8.96	0	000818	正邦科技	6.7	-0.74	000919	双喜药业	22.48	-4.66	000919	双喜药业	22.48	-4.66
000101	TCL集团	4.17	-0.25	000543	永安地产	7.23	1.09	000620	西轴轴承	8.96	0	000819	正邦科技	6.7	-0.74	000920	双喜药业	22.48	-4.66	000920	双喜药业	22.48	-4.66
000102	TCL集团	4.17	-0.25	000544	永安地产	7.23	1.09	000621	西轴轴承	8.96	0	000820	正邦科技	6.7	-0.74	000921	双喜药业	22.48	-4.66	000921	双喜药业	22.48	-4.66
000103	TCL集团	4.17	-0.25	000545	永安地产	7.23	1.09	000622	西轴轴承	8.96	0	000821	正邦科技	6.7	-0.74	000922	双喜药业	22.48	-4.66	000922	双喜药业	22.48	-4.66
000104	TCL集团	4.17	-0.25	00																			