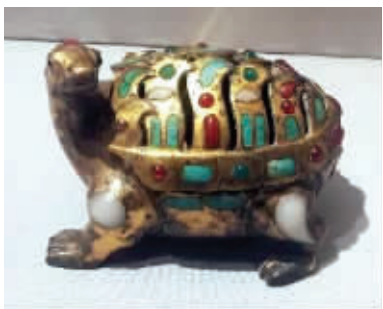


# 大多数展品假得离谱 重庆大学建了个 赝品博物馆?

10月7日对外开放的重庆大学博物馆展出了大量文物,10月14日,一篇来自收藏界观众的文章《重庆大学耗资670万建了一座赝品博物馆?》引发文博界巨大反响,该报道称“吴应骑教授捐给重庆大学的,竟然是几百件赝品,而重大耗资数百万建立的,居然是一座赝品博物馆?”一位曾供职于国内知名博物馆的文物专家表示,从这些公布的藏品看,“绝大多数已经是假冒到荒唐的地步。”重庆市文物局博物馆处一位工作人员表示,重庆大学博物馆未在该局报备审批。目前,重庆市文物局已就此事介入调查。

据澎湃新闻



重庆大学博物馆内的部分展品 据澎湃新闻

## 文物专家

### 这样的展品可以称得上“荒唐”

“吴应骑教授捐给重庆大学的,竟然是几百件赝品,而重大耗资数百万建立的,居然是一座赝品博物馆?”10月14日,署名“江上”的观众通过微信公众号发布了名为《重庆大学耗资670万建了一座赝品博物馆?》的文章,介绍去新开张的重庆大学博物馆参观后,质疑大量馆藏文物系赝品。

文章称:“改装版铜车马体量硕大,通体错银。在车的造型和车的制式上,完全模仿秦始皇陵铜车马中的一件,尽管型制有些别扭,做工颇感粗糙,细节也不怎么讲究。”“电镀金镶人工合成绿松石以及不知名合成宝石的乌龟,把电镀工艺和人造宝石的历史向前推进了两千多年。”“三彩挂蓝,价值连城,展出的一件(唐三彩女俑)大到没朋友的三彩肥婆不仅挂蓝,挂的还是现代才有洋蓝,比圆珠笔涂的还蓝。那张柿饼脸,那双斗鸡眼,也大大突破了唐代审美的下限。”

文章同时质疑馆内还有仿制后母戊鼎的“商代兽面纹牛鼎”;造型来自平朔秦墓或海昏侯墓、高达一米多的“汉代雁鱼铜灯”;仿制南京博物馆元青花梅瓶的罐子;仿制国家博物馆鲜于庭墓骆驼载乐俑的陶俑等藏品。

对于这一参观重大博物馆的见闻真实性,重庆市一知名博物馆工作人员在接受澎湃新闻采访时表示是有这样的展览,并表示他的同事也是重庆大学的校友,专程去看了,表示“想不通”重大博物馆何以办这样的展览。

重大博物馆的开幕式上一位重庆大学

的校友表示,“我当时参加了重大博物馆的开幕式,从开幕式的各种细节,就觉得完了博物馆悬了。后来一进展馆,就知道重大博物馆会‘出名’了,因为我们普通人都发现了这些展品是‘哄鬼’的。作为重庆人,很是郁闷!”

曾供职于国内知名博物馆的一位权威文物专家表示,不能说重庆大学博物馆展出的展品百分百是赝品,但至少从公布的展品图片看,可以用“荒唐”二字作为评价,“这几年不少大学都在建设博物馆,这本来是好现象,但博物馆有着严格的专业标准,比如,就接受捐赠而言,必须过文物鉴定的这一关,因为博物馆的藏品必须是禁得起推敲的,以故宫、上博等知名博物馆而言,也向社会接受过捐赠,但如果鉴定是赝品,则一般不会接受,如果有收藏家坚持把整体收藏捐赠博物馆,而且其中含有赝品,那么,这些赝品在展出时会进行学术标注,或者作为一种参考资料。”这位知名文物专家表示,作为博物馆,有时收藏的藏品也有真赝争议,“这是比较正常的现象,但那种争议是相距不大的争议,比如到底是明代还是宋代,而就重庆大学博物馆这样的展品,这就不是争议了,而是假得离谱。所以,大学办博物馆在接受民间藏品时特别要当心,之前北师大的六千件古瓷捐赠等都是前车之鉴。”

上海一位文物收藏界人士对澎湃新闻说,从北京师大的陶瓷捐赠、浙江师大的文物捐赠到这次重庆大学博物馆接受的“文物”,赝品堂而皇之地走进大学校园,也说明了部分大学的学术眼光与水平存在一些问题。

# 北京中医专家 来宁免费咨询

秋冬交替,空气湿度偏小,气温变化大,肿瘤患者身体代谢机能下降,人体免疫力就会下降,自身对病情控制就会不稳定,病情就更容易出现反反复复,尤其是手术或者放化疗的患者,极易引起其他并发症,秋冬季节肿瘤患者的治疗及康复护理一定要谨慎。10月18日—19日,北京中山医院原副院长及肿瘤科主任、北京清华大学第二医院原肿瘤科主任李继芬将来宁现场解答秋冬交替,如何提高免疫来防治肿瘤,为南京肿瘤患者一对一把脉咨询,预约电话:025-83223132。本次活动仅有20个名额,赶快打电话预约吧。

通讯员 邓玲

## 提高免疫,需贯穿始终

免疫力是肿瘤治疗及康复过程中非常关键的一环,同时又是最易被忽视的一环。世界卫生组织公布的统计结果表明,有2/3的肿瘤病人病情无法缓解都是因为忽视了免疫力的重要性。李主任表示,秋冬交替,人的整个代谢机能都在下降,肿瘤病人对病毒的抵抗力更差,病情极易反复。一旦遭遇感冒病毒的袭击,原本已很脆弱的免疫防线便濒临崩溃。而对正在接受手术和放化疗的患者,手术和创伤性治疗使机体免疫力迅速降低,化疗会使白细胞降低,在这种情况下一旦天气变冷,极易引起机体不适应,引发严重并发症。所以说,肿瘤患者在秋冬交替时更应该注意护理,肿瘤患者或免疫力低下人群不妨服用些灵芝增强免疫力。

## 经验分享,可消除压力

据了解,本次活动,现场还将有康复10年,甚至15年的肿瘤患者对自己的治疗、康复经验进行分享,给很多刚确诊的患者以信心,

让他们在肿瘤的治疗中少走些弯路。美国的一项研究表明:通过集体心理治疗得到情感和社会方面关注和患者的患者,继续生存的时间比单打独斗的患者要长两倍。李主任也表示,对于那些认为肿瘤就是绝症的患者,迫切需要向他们灌输“肿瘤就是慢性病”“带瘤生存”“适度治疗”的理念,激励其对抗肿瘤的斗志,增加群体抗肿瘤的交流机会。当治疗的心理防线提高之后,患者对待肿瘤的心态也将变得乐观,人体的免疫机制也会因为这些变化而变得活跃。

活动时间:  
10月18日—19日 9:00—17:00  
预约电话:  
025-83223132

### 友情提醒

免费咨询活动,请提前预约,专家将结合自己临床经验为预约患者咨询30分钟以上,根据患者的体质特点及各种肿瘤的病期、病理特性,制定个性化康复方案,请携带详细病理资料。

## 反思

### 大学博物馆接受捐赠必须进行真正的鉴定

据澎湃新闻调查,向重庆大学捐赠这批“文物”的是重庆大学艺术学院吴应骑教授,在重庆大学人文艺术学院官网的介绍中,吴应骑教授的主要著述有《怎样鉴定当代中国画》《怎样鉴定中国古代瓷器》《怎样鉴定中国古画》《在大师的巨构前——吴应骑美术论文集》等。

重庆大学人文艺术学院办公室一位工作人员表示吴应骑教授已经退休,目前无法联络上他本人。不过,据华龙网2016年报道,吴应骑教授退休以后,一直致力于文物的搜集和研究工作,并且建立了自己的工作室。重庆大学筹备建设博物馆,他将捐赠300余件收藏的宝贝和文物。吴应骑当时告诉华龙网

记者:“这些文物都是经过相关专家鉴定的,非常珍贵的文物占到60%以上。我希望重庆大学的博物馆能建设成全国高校中一流的博物馆。”

上海文博界一位专家表示,“民间收藏者将赝品文物捐赠给博物馆,有的是有意为之,为他的赝品收藏背书;而有的未必是有意,只是他自己眼光不好,而捐赠给大学或许也是出于一番好心,但由于是非常离谱的赝品,这样的捐赠其实既伤害了大学,也伤害了他本人,关键是,大学博物馆接受捐赠,首要还是必须请真正的国家文博单位的文物专业人员进行鉴定。吴应骑之前所说的鉴定不知请的是什么样的专家进行鉴定?”

## 进展

### 博物馆已闭馆,重庆市文物局已介入调查

10月15日上午,重庆市文物局回应称,已经介入事件的调查。15日中午,重庆大学通过官方微博发布信息:注意到网络舆论,

已成立工作组,对此事认真进行核查。据悉,目前重庆大学博物馆已经闭馆不对外开放。

### 捐赠者与重庆大学博物馆现任馆长系父子

15日下午,澎湃新闻记者联系到重大博物馆展品捐赠者吴应骑教授的女儿吴晓妮女士,她对记者表示,父亲今年已经78岁了,如今父亲生病住院,全家一切以父亲的健康为重,所有的信息以重庆大学的调查结论为准。对于此事,吴女士表示,家里人都觉得很无辜,“父亲一生致力于艺术教育,收藏也是他的爱好。做了这样一件善事没想到遭遇了网络上舆论的批评。”吴女士还对记者表示,在展品移交给学校之前,父亲主动要求校方对展品进行过鉴定。

吴晓妮称,重庆大学博物馆现任馆长吴文厦是其兄长,但父亲从来没有利用职务影

响把他调到身边,“哥哥(吴文厦)之前在重庆大学工作十几年,资历没有问题的,在这点上我们问心无愧。”

15日下午,吴文厦在接受澎湃新闻采访时介绍,他本人进入重庆大学工作已有十余年,担任重庆大学博物馆馆长之前在该校艺术学院从事绘画教学工作,平时还在做一些策划展览方面的工作,重庆大学成立博物馆后,经过学校考查研究才得到任命。吴文厦表示,对于父亲吴应骑无偿捐赠的藏品被指赝品一事,重庆大学正在调查,学校宣传部门会统一对外发布,他强调自己作为事件当事人,不便多说。